

Манастир Ступље

Увод

Врло оскудни остаци писаних извора о манастиру Ступље и непознавање његове локације били су узрок нагађања о убицији манастира Ступље, који се у записима заједно спомиње са манастиром Липље. И, коначно, 1994. године су мјештани из Горњих Вијачана на локалитету Црквиште у општини Челинац наишли на остатке камења. По причању мјештана овај локалитет је годинама служио као ораница и годинама је изоравано камење.

Покусним, аматерским, истраживањима откривен је камени зид за који се претпоставило да представља темељ манастира Ступље. Изласком на терен стручне екипе Завода за заштиту споменика културе и природе Бања Лука (вањски сарадник из Музеја Републике Српске др Славиша Перић, археолог, мр Љиљана Шево, историчар умјетности и дипл. инж. архитектуре Зоран Падежанин), утврђено је да постоје реалне могућности за овакву претпоставку. У прољеће, 1994. године, почели су радови и откопани су темељи цркве манастира Ступље.

Црква у Ступљу је била посвећена св. архистратигу (арханђелу) Михаилу¹, али ми на жалост не знамо ко је био њен ктитор, јер није пронађена ктиторска повеља. Не можемо знати нити који обим посједа је манастир имао. У току свог дугог постојања сигурно се мијењао обим и врста манастир-

ског посједа, али и те податке прекрива, за сада, непробојна тама далеке прошлости. Претпоставља се да је манастир био основан као киновија и да је имао и свој типик - манастирски устав. Типик манастира Ступље на жалост није сачуван.

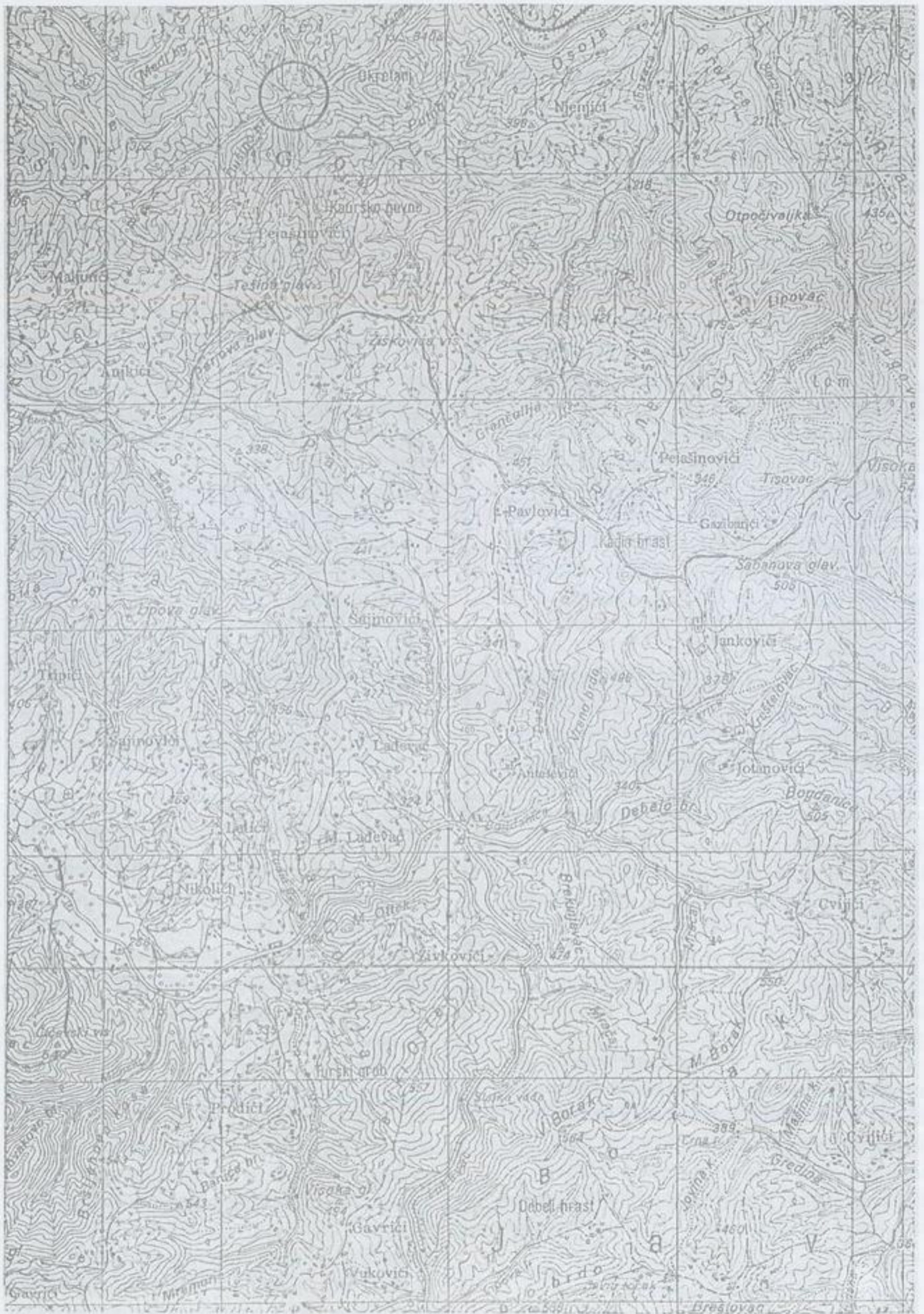
Још од времена Светог Саве (12. и 13. вијек) постојао је Студенички типик који је био прототип за организацију свих манастира средњовјековне Србије. Од 14. стољећа уведен је Јерусалимски типик Св. Саве² па се може претпоставити да су оба типика кориштена истовремено можда и у овом манастиру.

Црква

Темељи цркве (откопани 1994. године) са обзијем се налази на локалитету Црквиште, у Горњим Вијачанима, општина Челинац, четрдесетак километара југозападно од Бање Луке. Локалитет, чија површина износи око 600 м², налази се на лијевој обали потока Манастирице, који се свега 2,5 км низводно улијева у Укрину, и на том мјесту се шири, правећи два невелика платоа, оба са називом Црквиште. За ове парцеле се среће назив и Манастирица у катастарским и грађевинским подацима. Лијева обала потока је шумовита и само је њен дио, који се спушта према темељима, огољен и до прије неколико деценија је служио као ораница, с остацима воћњака на врху. Десна обала потока Манастирице је стрма и јужно од локалитета под буковом и грабовом шумом. Манастирица се 250 м узводно формира од два мања потока

1. Љ. Стојановић: Стари српски записи и натписи, Том I-IV, Београд 1989-87, бр. 1202 ("Ово је написано године 1629. у манастиру арханђела Михаила, званом Ступље, у вријеме понизног игумана господина Георгија и свеосвећеног митрополита босанског господина Исаије. У то вријеме је на челу Пећке патријаршије био преосвећени архиепископ господин Пајсије, патријарх свих Срба и Бугара").

2. С. Поповић: Крст у кругу, Београд, 1994, 44.



Пејашиновића (тече са југозапада) и Бра-
новца (тече са сјеверозапада), а изнад њихо-
вог ушћа (западно од локалитета), уздиже се
шумовита коса. Локалитет Црквиште се

смјестио у питомини, заклоњен са сјеверне и
јужне стране, окренут сунцу и отворен ка
истоку дубином Манастирице. Локалитет
на којем су откривени темељи цркве и

обзиђа, омеђавају два мања потока (ту се уливају у Манастирицу) и омеђавају плато са источне и западне стране. Сјеверно од локалитета шумски и пашњачки масив носи назив Калуђерско брдо. Топоними као Црквиште, Манастирица, Калуђерско брдо већ су раније указивали да су ту морали постојати црква или манастир. (Карта 1).

Темељи цркве су пронађени на дубини од 0,30 м испод површине као посљедњи ред камења (сл. 1). Камен је необрађен "љутац", са врло мало остатака обликованог меког пјешчара. У остацима темеља нису пронађени трагови везивног малтера. Грађевина је имала основу једнобродне базилике са правоугаоним бочним пјевницама, које су обухватале и просторе протезиса и ђаконикона са једном полукружном олтарском апсидом на истоку, с темељима приближно уједначене дебљине око 0,60 м. Дужина темеља од западног зида до врха апсиде износи 14,20 м, до пјевничког истака брод је дугачак 6,20 м, укупна дужина пјевница са проскомидијом и ђакониконом износи 6 м, а олтарска конха је дугачка 2 м. Брод цркве до пјевничких истака је широк 5,20 м, са пјевницама ширина износи 7,60 м, а олтарска конха је широка 4,40 м.



Сл.1
Црква манастира Ступље.

Централни простор наоса одвојен је од олтарског простора зидном преградом исте дебљине као вањски зидови објекта. Преграда дијели овај простор тако да у наосу (претпостављеном поткуполном простору) мјери 2,70 м унутрашње ширине, а у проскомидији 1,40 м унутрашње ширине. На мјесту гдје се сјеверна пјевница наслања на сјеверни зид препознају се остаци пиластра, дубине око 0,7 м, док се на јужној страни на симетричном мјесту налазе остаци стуба димензија 0,55x0,55 м, свакако остаци јужног пиластра. Све димензије дате су на основу мјерења сјеверне стране темеља, будући да је јужни дио у значајној мјери оштећен. Тако је урушен југоисточни угао грађевине, камен у олтарској прегради је на јужној страни значајно поремећен, зид јужне пјевнице је сачуван само дјелимично (око три четвртине укупне дужине), док је јужни зид брода потпуно уништен, те се не може утврдити југозападни угао грађевине. На јужној страни откривена је још једна зидна преграда, ширине око 0,50 м и дужине око 1 м која дијели брод на два дијела - западни (претпостављену припрату, унутрашње дужине 4,20 м) и источни, узани (претпостављени западни травеј наоса) унутрашње ширине свега око 0,80 м.

На западном простору у припрати откривени су остаци поднице од набијене иловаче, запечене пожаром. У подници су пронађени бројни ковани клинови, највјероватније из кровне конструкције која је пала приликом пожара, те неколико фрагмената керамичких посуда чија уситњеност не омогућује доношење било каквих закључака о датовању и провенијенцији. Свуда око темеља и на подници откривени су трагови слоја паљевине, посебно израженог уз западни дио сјеверног зида и на југоисточном углу темеља, гдје су нађени и дијелови угљенисаних греда.

Културни слој на читавој површини је био изразито плитак, свега 0,15-0,20 м, без остатака шута.

Откопани темељи на локалитету Црквиште заливени су цементним малтером ради учвршћења. Међутим, атмосферилије током зимског периода знатно су оштетили темеље који су, мада учвршћени, испуцали и осипали се и на најмањи додир већ сљедеће, 1995. године.¹

О тачном оснивању ове манастирске

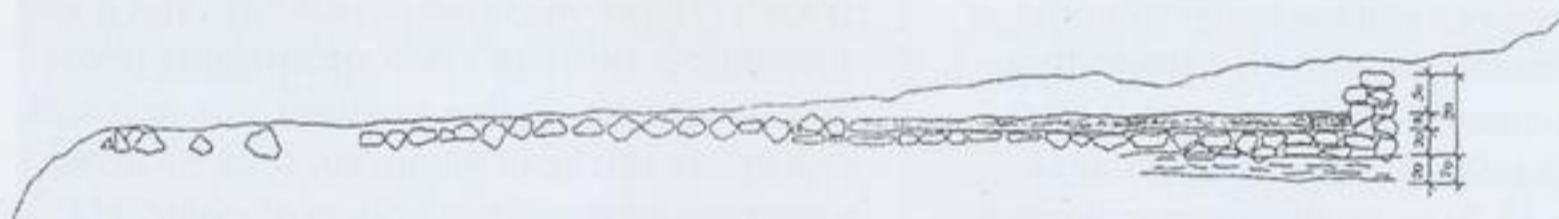
цркве не можемо ништа прецизно рећи. Испод нивоа цркве нису вршена истраживања, тако да се добар дио одговора можда крије у том неиспитаном дијелу.

Пронађени темељи манастира Ступље показују у тлоцрту сличности са манастирима у Србији, са једнобродним црквама рашке школе. Има сличности са црквом у Ариљу, која је датована у 13. вијек (мада постоје остаци првобитне градње из 11. вијека) и спомиње се као задужбина краљева Драгутина и Милутина. У свом тлоцрту је једнобродна базилика са ниским трансептом и полукружном апсидом.¹ Ова црква припада рашкој школи. Мада је више

тором на источној страни и припратом на западној. Олтарски простор чине протезис и ђаконикон. Апсида је у унутрашњости полукружна, а споља петострана. Аутори, који су се бавили овом проблематиком Св. Тројицу Овчарску датирали су у широк распон од 13. до 16. вијека, с тим што најновија изучавања упућују на период послје обнове Пећке патријаршије, 1557. године.

Сличност са црквом у Ступљу има и црква Успења Богородице у Морачи у Колашину. Цркву је подигао кнез Стефан, син великог жупана Вукана, унук Стефана Немање око 1251/52. године. У својој основи

ЗАПАДНИ ЗИД



Сл.2 Западни зид манастирског обзића - пресјек.

пута преправљана, ипак се може видјети првобитни облик цркве Св. Ахилија у Ариљу.

Врло слична је и црква манастира Раче посвећена Вазнесењу Христовом (на Дрини, у околини Бајине Баште), која у својој основи има облик слободног крста са полукружном апсидом. И ова црква се држи традиција рашке школе.² Датација цркве још није поуздано одређена. Оквирно се претпоставља да је настала у вријеме турске превласти у овим предјелима.³

Манастирска црква Свете Тројице на Овчару⁴ такође је једнобродна грађевина са трансептом и развијеним олтарским прос-

је једнобродна базилика са ниским пјевничким трансептом.

Проскомидија и ђаконикон су просторно издвојени од олтарског дијела чија је апсида полукружна.⁵

Сви манастири су били ограђени обимним зидом чија је ограда представљала не само границу која одваја манастир од вањског свијета, већ означава пребивалиште светитеља, свету ограду.

Манастир није могао постојати без ограде која је имала и практичну улогу: заштиту и одвајање од вањског свијета. У манастир се могло ући на два улаза: главни и споредни. Затварали су се у предвечерје, а кључеве је имао старјешина манастира. Постојала је строга контрола уласка у манастирско насеље.

Црква је обично била средишња тачка и најважнији дио манастирске цјелине око које је настајало монашко насеље са обимним зидом и свим постојећим сакралним и свјетовним објектима. Узор је нађен у

1. Темељи цркве манастира Ступље, интерни текст Завода за заштиту споменика културе и природе Бања Лука, Бања Лука 1994.

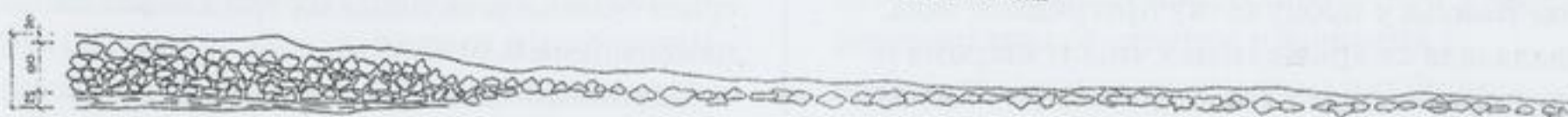
1. Милка Чанак-Медић: Св. Ахилије у Ариљу, Београд, 1996. године

2. Енциклопедија ликовне умјетности, Загреб 1966. том IV, 43.

3. Археолошки споменици и налазишта у Србији - Западна Србија, Београд 1953, 70-72; В. Петковић, *op. cit.*, 280.

4. Милка Чанак-Медић: Света Тројица под Овчаром, Рашка баштина I, Краљево, 1975, 85.

5. Енциклопедија ликовне умјетности, Загреб, 1966, том 3, 491.



Сл. 3 Сјеверни зид манастирског обзиђа - пресјек

манастирима на Атосу са централним рјешењима. Ово су особености манастира у Србији, али како је овај манастир, заједно са подручјем православни и српски, нема разлога да ови есенцијално српски темељи православља и цјелокупне српске постојаности буду другачији. Дакле, у сакралном смислу, јединствен простор са оним у осталим српским земљама.

На распоред манастира је утицао елемент воде као битан чинилац опстанка. Готово сви манастири су се градили на осунчаном простору са питком изворском водом и у близини комуникација. Често се једним дијелом ослања на падину. Такав је случај био и са манастиром Ступље који се смјестио у питомини са чије сјеверне стране је било брдо, а са јужне и западне поток. Просторни план српских манастира створен је у 12. стољећу, а карактерише га кружна схема, хоризонтална пројекција насеља и централно рјешење.¹

Манастирска насеља била су омеђена спољашним зидом, а њихова оријентација је била у складу са главним правцем традиционално усмјереног храма: исток-запад. Унутар обимног зида су се налазиле грађевине најчешће наслоњене једна на другу (а у самом центру се налазила црква), мада у каснијим раздобљима има и слободно стојећих објеката унутар манастирског насеља.

Према остацима обимних зидова манастира Ступље не може се добити слика о комплетном облику и величини манастирске цјелине. Остацима обимног зида, трасе сјеверног и дијела западног зида указују на правоугаону основу. Јужни зид се није сачувао, јер је због дјеловања потока сигурно ерозија уништила његове остатке, тако да данас не можемо говорити нити о обимном зиду нити о остацима објеката у јужној зони манастира Ступље.

Према казивању мјештана обрађивањем

ове парцеле деценијама је из оранице вађен ломљени грађевински камен, што значи да је орањем уништена велика количина материјала. Изузетно плитак културни слој у наведеном дијелу (од 0,15 до 0,20 м), непостојање шута, трагова обликованог камена и других очекиваних материјалних остатака указују да је објекат одмах по спаљивању и напуштању у посљедњој деценији XVII вијека радикално порушен, а грађевински материјал одвезен, можда за потребе неке у то вријеме актуелне радње. Затечено стање је посљедњи ред камена, који је очито био и првобитно укопан, будући да није пронађен ни везивни ни фасадни малтер. У питању је без сумње темељни дио зидова. Пад терена и бујица околних потока условили су значајну девастацију јужних дијелова темеља цркве.

Ископавање обзиђа

Темељи обимног зида су били на дубини од 0,10 до 0,80 м испод површине као задњи ред камења. Камен је необрађен "љутац" на којем нису пронађени остаци везивног малтера. Оријентација зида је западно и сјеверно од цркве. Дужина западног темеља је 17 м, док је 26,50 м била дужина његовог сјеверног зида (сл. 3). Дебљина темеља је била од 0,50 до 0,60 м.

На западном манастирском зиду (сл. 2), у дужини од 17 м сачуван је само доњи ред камења без везивног малтера. Темељ је у дужини од 6,5 м дебео 0,60 м. Од сјеверног угла је у темељу на западу нађена дрвена нагорјела греда (сл. 2), доста добро сачувана на дубини од 0,80 м испод површине, ширине 0,30 м, док је дугачка 6,30 м. Од близине потока који протиче тим дијелом, простор око греде је био у води. На дужини 6,50 м од сјеверног угла је преградни зид дебео 0,50 м, чија је дужина износила 1,50 м. На удаљености 5 м од западног темеља и 7 м од сјеверног угла се налазио један велики камен димензија 1x0,50 м. Сљедећи преградни зид је на 5 м од поменутог с дужином до 1,60 м и дебљином

1. С. Поповић, Крст у кругу, 71.

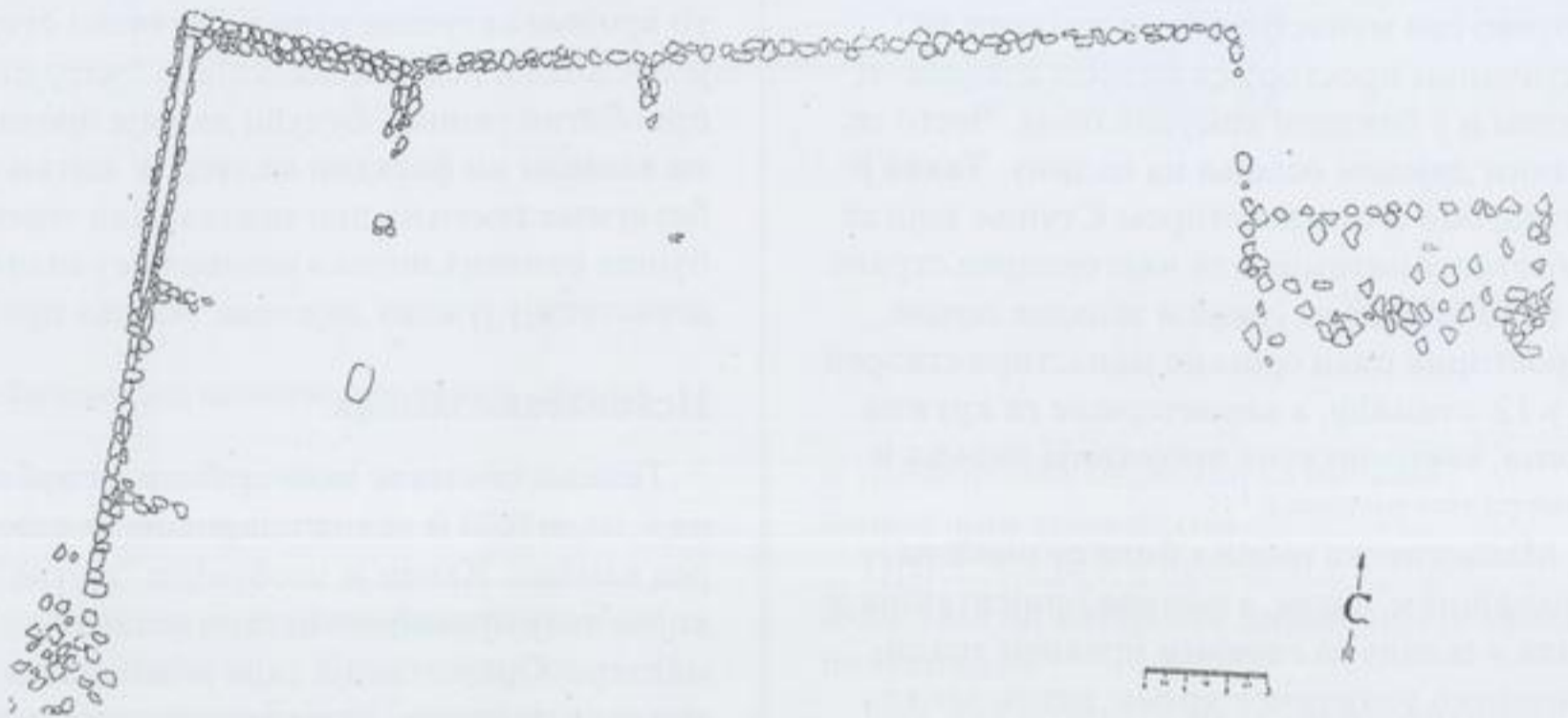
од 0,50 м. У том простору на дубини од 1 м нађени су остаци поднице. На дужини 4,5 м од темеља у продужетку преградног зида, налазила се хрпа камења чија је ширина и дужина износила 1 м.

Крај зида према југу је нагло прекинут, а до њега се, у дужини 3 м и ширини 2,5 м налази хрпа разбацаног камења која говори о насилном рушењу објекта.

Од сјеверног угла према југу терен пада. Због тога је темељ у сјеверном углу испод површине био на 0,80 м, док је на крајњем јужном дијелу износио само 0,10 м. Стрмина терена, близина потока који је можда за толики низ година и мијењао свој ток утицали су, вјероватно, на врло малу количину

1,70 м и ширине 0,70 м, а у продужетку тог преградног зида на удаљености 3 м од сјеверног темеља је група од три камена са димензијама 0,50x0,60 м.

Након овог ломљења зида, његова дужина до краја износи 20,50 м и овај зид тече паралелно са сјеверним зидом цркве. Његова дебљина је у овом дијелу 0,50 м. На шестом метру се такође налази преградни зид који иде према југу у дужини од 1,50 м, чија дебљина износи 0,50 м. У продужетку овог преградног зида на удаљености од 2,50 м је мања хрпа до три камена око 0,50 м у квадрат. На петнаестом метру од скретања зида и његовог ломљења и на удаљености 5 м од сјеверног зида налази се неколико



Сл. 4

покретног археолошког материјала. Уз саму греду пронађено је неколико фрагмената керамике, али због њене уситњености није било могуће утврдити датацију и провенијенцију. Уз те остатке пронађено је и неколико комада кованих клинова, највјероватније из кровне конструкције објекта који је постојао на том мјесту.

Темељи сјеверног зида су нађени на дубинама 0,20 до 0,10 м. Сјеверна страна темеља конака је под правим углом у односу на западну у дужини 6 м (сл. 4). Дебљина овог дијела темеља је 0,60 м. Зид на овом сегменту је ишао у дубину од 0,80 м. То је једини потез на цијелом темељу који има такву дубину. У продужетку се темељ лomi и под тупим углом иде према истоку. На том прелому се налази преградни зид дужине

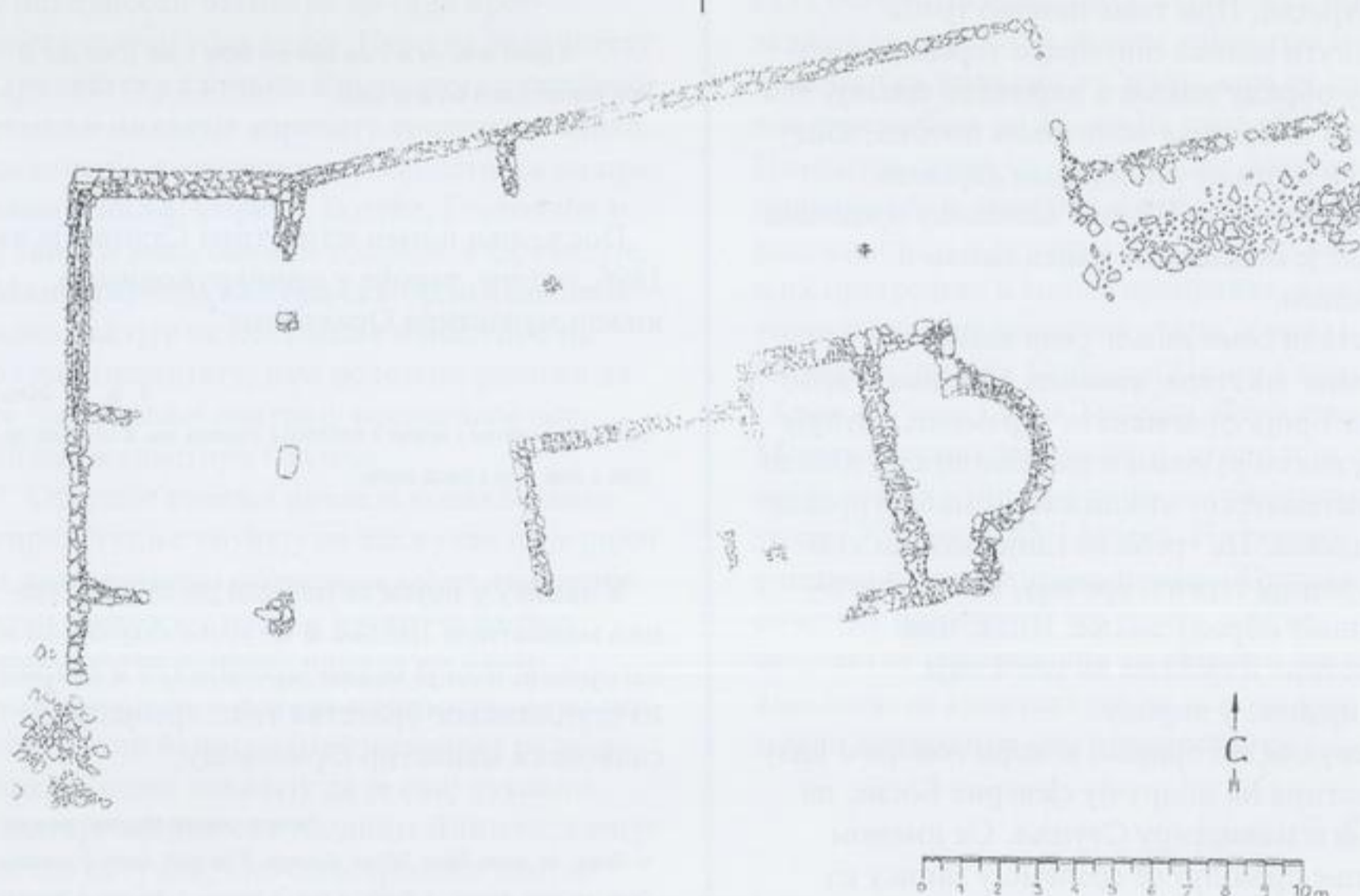
комада камења. Зид на крају иде према југу под правим углом у односу на сјеверни зид у дужини од 0,80 м. У прекиду од 2 м нису пронађени никакви остаци зидова, али у наставку од 5,20 м и дужином од 7,70 м у правоугаонику на свјетло дана је изашло камење. Ова дужина зида на овом дијелу је увучена за 1,30 м према југу. Сјеверна страна овог правоугаоника тече у једном низу, док је на јужној страни камење набацано у неправилном реду (сл. 5).

Судећи по цјелокупној основи манастирског обзиђа стиче се утисак да је унутрашњи простор дворишта био више четвороугаоног него овалног облика, како се то обично среће на подручју средњовјековне Србије. На такве закључке нарочито указује сјеверни зид који је највећим дијелом потпуно

прав и паралелан са црквом, а затим и његов источни крај који је такође прилагођен црквеној грађевини. Западни крај сјеверног зида, заједно са цјелокупним западним оградним зидом, изгледа да је чинио засебну цјелину, која се, по свој прилици, и хронолошки издваја. Наиме, тај дио као да је касније дозидан, па зато има и нешто другачији правац пружања, а и темељни дијелови су овдје за читавих 10 центиметара шири у односу на темељ сјеверног обимног зида. При зидању западног зида употребљена је и дрвена греда у

дјелује нешто млађе од првобитне црквене грађевине. У сваком случају, то би биле значајније грађевинске активности, и у непосредној вези са општим приликама у земљи, како друштвеним тако и економским, а вјероватно и као посљедица већег броја монаха у манастиру.

Иако су обимни зидови минимално очувани, углавном у темељним дијеловима, сасвим је јасно да се по ободу манастирског дворишта налазио низ четвороугаоних просторија различитих димензија, прислоњених уз унутрашње лице ограде. Испред



Сл. 5 Тлоцрт цркве с манастирским обзиђем.

функцији хоризонталног сантрача, било као ојачање зидне масе гдје је требало да послужи за равномјерније слијегање с обзиром на то да је терен нестабилан и повремено плаван, био као либажни елеменат при градњи обичним ломљеним каменом.

Уколико се прихвати да је западни дио манастирског комплекса млађи у односу на настанак цркве и заснивање првобитног монашког насеља, онда је то урађено да би се постојећи оштећени објекти обновили а уједно и двориште проширило. Није искључено да је до сличне обнове дошло и на цркви, на примјер до дозиђивања припрате, која, судећи по остацима темеља,

просторија, према цркви, постојао је трем са дрвеним ступцима који су се ослањали на камене постаменте, било монолитне, или састављене од више мањих комада ломљеног камена сложеног у четвороугао. О тачној намјени појединих просторија, нажалост, нема никаквих података. На основу аналогних појава у другим средњовјековним манастирима може само да се претпостави да се негдје према западу морала налазити трпезарија како би се одржавао континуитет између службе у цркви и молитве при обједу. На том простору је требало да буде и главна капија, а можда и звоник над њом, што ни на једном

мјесту није могло бити установљено. Остале просторије, просјечне дужине 4 до 5,5 м, биле су намијењене становању монаха и њиховим свакодневним дјелатностима у којима је значајно мјесто заузимало преписивање црквених књига и њихово чување. Ту су се налазили и економски простори, оставе, мање радионице и сл.

У току истраживања нису нађени дијелови црквеног мобилијара, није било трагова камене пластике нити посебно обрађених довратника, допрозорника и сл; а нису констатовани ни остаци фреско-сликарства. При томе поново треба поменути велика оштећења терена, интензивну обраду земље, а нарочито ерозију тла и честа плављења оближњих потока, због чега су нестали чак и ситни дијелови малтерног шута. Према казивању мјештана одавде је деценијама вађен камен и разношен.

Остаци само доњег реда камења без везивног малтера, кованих клинова и врло малог броја фрагмената керамике, упућују да је, након рушења и паљења цркве, дошло до систематског уништавања манастирског комплекса. Не треба потцијенити ни конфигурацију терена, ерозију, као ни дугогодишњу обраду земље. Ипак, име манастира и сјећање на њега није изблиједило у народу.

Оскудни историјски извори говоре о низу манастира на подручју сјеверне Босне, па тако и о манастиру Ступље. Са именом Ступље први пут се срећемо у запису из крушевског Поменика, који се чувао у манастиру Добруну код Вишеграда (који је изгорио у пожару Народне библиотеке у Београду априла 1941. године). У њему се Ступље помиње заједно с Липљем и то у дијелу Поменика које се датује у другу половину XV вијека. Ови подаци свједоче да је манастир постојао и прије тог времена. Помен манастира Ступља налази се у једној рукописној књизи манастира Ораховице¹ у Славонији, у којој се налази запис који каже да је ова књига преписана у манастиру Ступљу у првим деценијама XVII вијека. У овом храму архистратигу Михаилу:²

1. Љ. Стојановић; Стари српски записи и натписи, том I-IV, Београд, 1980-87., бр. 1202, 1948 и 4441.
2. Љ. Стојановић, исти, бр. 1202

И сје писао ња оџо . . . ња манастир светог архистратига Михаила, збогом Ступа, при сабраници игумена гурь Гурьба, и при высочайшемъ императорѣ босовскомъ курь Ісаиѣ, тогда же прѣстоломъ владѣль святиицавскогого прѣдседателя архіепископа курь Павлоу, воевѣ Серафимъ и Балгаромъ патриархъ.

То недвосмислено указује на чињеницу да је у манастиру Ступљу у првој половини XVII вијека дјеловала преписивачка радионица, односно да је у њему тада бујао монашки живот. Крајем истог стољећа записано је да је манастир добијао књиге и на поклон:³

Съ прошего мѣсяца мар'а да в дѣнь бѣлихъ нѣбо Нестора в доде за себо доде да сабои манастире Ступа, в бѣгъ да та прѣсти.

Посљедњи помен манастира Ступља је из 1696. године, такође у једној рукописној књизи манастира Ораховице:⁴

И та та вримена манастири многи снесше и сагореше ѿ проклетихъ и безбожнихъ чедъ. И тогда манастир Ступа и Липа сагоре и снеси вничиво.

У запису у којем се наводи да су тих година манастири Липље и Ступље опустјели и сагорјели, а да је седам јеромонаха и старац из ступљанског братства тада пребјегло у славонски манастир Ораховицу:⁵

Сла мѣста манастира Ораховице, храма свѣтаго оца нашего Николе, Христова чудотворца. И сѣо нашо преписе ѿ манастира Ступа воевода Иванасіе, и Арсеније, и Сава, и Максимъ, и Феофила и Феофила старца; сѣи прѣдоше ѿ манастира Ступа ѿ манастира Ораховице.

Наводе се поименично шест јеромонаха и један старац ступљански који собом донијеше и поменуту књигу. Како се у два од три постојећа помена Ступља оно среће

3. Љ. Стојановић, ор. cit. IV, Београд, 1986, бр. 7229.
4. Љ. Стојановић, ор. cit, бр. 2013 "...и у та времена многи манастири су опустјели и спалили су их проклети и безбожни агарјани (муслимани). Тада су и манастири Ступље и Липље изгорјели и потпуно запустјели."
5. Љ. Стојановић, ор. cit. 2112, "Ово је књига манастира Ораховице, храма светог оца нашег Николе, Христовог чудотворца. Ову књигу донијели су из манастира Ступља јеромонаси Атанасије, Арсеније, Сава, Максим и Теофил и старац Теодосије. Они су дошли из манастира Ступља у манастир Ораховицу."

заједно са поменом Липља, то је у науци утврђена претпоставка о значајној територијалној блискости ова два духовна центра и о њиховој интензивној међусобној комуникацији. Све до марта 1994. године, када је Ступље убицирано, његова локација се, на основу заједничког помињања у изворима, у науци смјештала негдје у близини Липља, што се испоставило оправданим.

Локалитет Црквиште у Горњим Вијачанима је удаљен 12 км ваздушном линијом од манастира Липља, до којег води око 20 км дугачак пут уз ток ријеке Укрине, што у потпуности одговара до сада претпостављеној убикацији. Како на локалитету Црквиште у Горњим Вијачанима откривени темељи показују изразиту сродност облика, димензија и структура са манастирским црквама Липља, Озрена, Возуће, Гостовића и Тавне¹ и како околни топоними Црквиште, Манастирица, Калуђерско брдо недвосмислено указују на постојање манастира на овом локалитету, има довољно разлога да се ови темељи сматрају последњим остацима манастира Ступља.

Откриће темеља цркве и конака манастира Ступље упућују на закључак да је ријеч о импресивним објектима већих димензија који заслужују пажњу јер значе центар духовности српског народа на овом подручју, као и његове претпостављено постојање писмености (преписивачке радионице). Уједно доказују да је овај духовни центар, заједно са сусједним Липљем, који је остао сачуван, био својевремено центар духовности српског народа.

Нова истраживања ће дати одговор на многа питања која се односе на идентификацију манастирских објеката, постојање одбрамбене куле-пирга, наставка обзиђа и многе друге непознанице. Коцкице мозаика ће можда донијети и годину настанка, имектитора, величину манастирског насеља и многа друга сазнања која ће расвијетлити околности у којима је манастир настао и она питања која су битна за настанак и одржање манастирског живота.

Према остацима писаних извора, али и по налазима паљевине код ископавања цркве, може се рећи да је црква била паљена, па је

манастир Ступље био "сагорио и опустео". У овом раздобљу су многи православни манастири били изложени паљењу и рушењу. Многи, као манастир Ступље, више се никад нису опоравили и у њима је нестао живот, док су други, на срећу наставили да живе и показали трајање вјере и духа на српским просторима.

Писани подаци нам говоре да је први помен манастира Ступље из друге половине 15. вијека, што сигурно значи да је црква постојала у том стољећу. Да ли је почетак градње био и у 14. вијеку, питање је које за сада остаје отворено. Ископавања су показала да се ова црква својим тлоцртом може повезати са црквама у Србији које су датоване у раздобље од 12. до 16. стољећа. Поменуте цркве су једнобродне базилике са полукружном апсидом и проскомидијом и ђакоником и припратом (мада су неке од њих претрпјеле и многе преправке, али не толико да се не распозна стара основа). Наведене цркве у Србији и Црној Гори (Ариље, Рача, Света Тројица, Овчарска, Морача) припадају рашкој школи или су настале под утицајем рашког градитељства током XV, па и XVI вијека. На основу тлоцрта и манастирска црква у Ступљу би се могла приписати тој групи, али не можемо са сигурношћу то тврдити јер немамо остатке архитектуре на основу које би могли потврдити ову претпоставку.

Ljubica Srdić

THE MONASTERY OF STUPLJE

Summary

According to written documents, the monastery of Stuplje was first mentioned in the second half of the XV century, which means that it is certain that the church did exist in that century. The question that for the time being remains open is whether the works on the monastery had started even earlier, in the XIV century perhaps. The excavations carried out so far have showed that this church by its ground plan resembles certain churches in Serbia that date back between the XII and XVI centuries. All those churches are single-naved basilicas

1. В. Ђурић: Милешева и дрински тип цркве, Рашка баштина 1, Краљево 1975, 21-22, и нап. 59. са старијом литературом.

with semicircular apse, proscomidia, diaconicon, and parvis, despite the fact that some of them have undergone many alterations, but not to such an extent as to become unrecognizable. The above-mentioned churches in Serbia and Montenegro (Morača, Arilje, Rača on the Drina river, the Holy Trinity of Shepherds) belong to the school of Raška, or were built under the influence of the Raška building trade. On the basis of the ground plan, the monastery in Stuplje might be added to the same group, but it still cannot be stated with certainty for there are no remains of the actual architecture to substantiate this assumption.

On the basis of the remnants of written documents as well as archeological finds it can be said that the church had been burned down, and that the monastery of Stuplje had indeed been "burned down and devastated".

In this period, however, many Orthodox monasteries had been gutted by fire and devastated, and many of them, like the monastery of Stuplje itself, remained unrestored and uninhabited, while the others, fortunately, lived on, showing the permanence of faith and spirit in the areas settled with Serbs.

The discovery of the church foundations and lodgings of the Stuplje monastery lead to a conclusion that it is about impressive buildings of larger dimensions that deserve due attention for they signify the centres of spirituality of Serbian people in this area, their literacy, and at the same time prove that this spiritual centre, along with the neighbouring Liplje that had remained preserved, was once a centre of spirituality of Serbian people.