

**ПРИЈЕДЛОГ ЗА СТАВЉАЊЕ ПОД ЗАШТИТУ  
КАО ПРИРОДНОГ ДОБРА ОД ИЗУЗЕТНОГ ЗНАЧАЈА**



СПОМЕНИК ПРИРОДЕ

# ПЕЋИНА ЂАТЛО

<b>РЕПУБЛИЧКИ ЗАВОД ЗА ЗАШТИТУ КУЛТУРНО-ИСТОРИЈСКОГ И ПРИРОДНОГ НАСЉЕЂА РЕПУБЛИКЕ СРПСКЕ БАЊА ЛУКА</b>	
Елаборат	<b>ПРИЈЕДЛОГ ЗА СТАВЉАЊЕ ПОД ЗАШТИТУ СПОМЕНИКА ПРИРОДЕ ПЕЋИНА ЂАТЛО КАО ПРИРОДНОГ ДОБРА ОД ИЗУЗЕТНОГ ЗНАЧАЈА</b>
Руководилац	Јелена Кадић
Обрађивач	Горан Дујаковић, спелеолог Др Душан Мијовић, геолог Драган Ковачевић, дипл.инж.шум. Горан Панић, географ
Фотографије	Горан Дујаковић
Техничка обрада	Јелена Савић, дизајн Горан Калинић, обрада прилога Светлана Шиљеговић, лектор
Директор	Горан Милојевић

**РЕПУБЛИЧКИ ЗАВОД ЗА ЗАШТИТУ КУЛТУРНО-ИСТОРИЈСКОГ И ПРИРОДНОГ НАСЉЕЂА РЕПУБЛИКЕ СРПСКЕ** приступио је:

Правни основ за доношење акта о стављању под заштиту природног добра садржан је у члану 33 став 1. и 2. Закона о заштити природе према коме се природно добро ставља под заштиту актом надлежног органа на основу **Приједлога министарства надлежног за заштиту заштиту животне средине.**

Републички завод за заштиту културно-историјског и природног насљеђа Републике Српске припремио је Елаборат: **Предлог за стављање под заштиту споменика природе "ПЕЋИНА ЂАТЛО" као природног добра од изузетног значаја са приједлогом акта о заштити.**

Бања Лука, 2012. год.

Директор Завода

Горан Милојевић

## САДРЖАЈ

ПРИЈЕДЛОГ ЗА СТАВЉАЊЕ ПОД ЗАШТИТУ СПОМЕНИКА ПРИРОДЕ "ПЕЋИНА ЂАТЛО" КАО ПРИРОДНОГ ДОБРА ОД ИЗУЗЕТНОГ ЗНАЧАЈА

### I ИДЕНТИФИКАЦИЈА

Врста и назив природног добра  
Основна вриједност  
Положај  
Површина и границе заштите  
Претходни статус заштите  
Категорија  
Међународни статус

### II ОПИС ПРИРОДНОГ ДОБРА

Природа  
Човјек и природа

### III ВРЕДНОВАЊЕ

Оцјена испуњености услова за заштиту  
Оцјена вриједности  
Приједлог категорије

### IV КОНЦЕПТ ЗАШТИТЕ

Оптимални модел заштите  
Циљеви развоја  
Процедурални, просторни и власнички аспект заштите  
Режим заштите  
Мјере одржавања, уређивања и развоја природног добра  
Управљање заштитом  
Финансирање заштите  
Смјернице

### V ПРИЛОЗИ

прилог 1: Положај пећине Ђатло на карти 1:100 000  
прилог 2: Положај пећине Ђатло на карти 1:25 000  
прилог 3: Катастарска скица  
прилог 4: Попис и површине катастарских парцела  
прилог 5: Границе заштићеног подручја и зоне заштите  
прилог 6: Геолошка карта ширег подручја пећине Ђатло 1:100 000  
прилог 7: План пећине Ђатло

## ЛИТЕРАТУРА

И ИДЕНТИФИКАЦИЈА



## ВРСТА И НАЗИВ ПРИРОДНОГ ДОБРА

Споменик природе "Пећина Ђатло"

## ОСНОВНА ВРИЈЕДНОСТ

Подземни хоризонтални и вертикални облик карстног рељефа, развијен у неколико нивоа. Од пространог улаза пећина је развијена у више канала који су фосилни остаци некадашњег воденог тока. На појединим мјестима канала доњег нивоа, налазе се атрактивне бигрене каде и интересантан пећински накит. Ниједна до сад откривена пећина у Републици Српској нема тако разгранате подземне канале, ни толики број бигрених када које испуњавају поједине канале у цјелости. Такође се ријетко срећу веома развијене калцитне игличасте форме накита.

## ПОЛОЖАЈ

Југоисточна Републике Српска, подручје Коритске висоравни, врх Кобиља Глава.

Територија општине Билећа, атар села Корита, засеок Торине.

Удаљеност: од Гацка 17 км и од Билеће 25 км (преко Коритске висоравни).

Пристапачно путничким возилом из два правца:

- од Билеће до макадамског скретања за засеок Торине, а даље пјешачком стазом око 1100 м до пећине,
- од Билеће до макадамског скретања за засеок Торине, а затим око 1100 м пјешице до пећине,

Надморска висина: 1000 метара

Координате у Гаус-Кригеровој координатној мрежи

X - 47 68 748 N

Y - 65 40 690 E

## ПОВРШИНА И ГРАНИЦА ЗАШТИТЕ

У заштићеном Споменику природе Пећина Ђатло утврђује се режим заштите II степена.

Под режимом заштите другог степена налазе се сљедеће катастарске честице: к.ч. 263/1; к.ч. 263/2; к.ч. 264, дио к.ч. 150/1055 укупне површине 12,3 хектара које припадају катастарској општини Корита, Општина Билећа и к.ч. 678; к.ч. 680; к.ч. 682/4, те дијелови к.ч. 677, к.ч. 679/3 и к.ч. 682/1 укупне површине 31,12 хектара које припадају катастарској општини Церница, Општина Гацко уцртане на копији катастарског плана. Укупна површина заштићеног Споменика природе Пећина Ђатло је 43,42 хектара.

## ПРЕТХОДНИ СТАТУС ЗАШТИТЕ

Пећина Ђатло није се до сада налазила на листи заштићених природних добара Републике Српске, а ни Републичког завода за заштиту споменика културе и природе БиХ (предратни период).

## КАТЕГОРИЈА

Споменик природе.

Природно добро од изузетног значаја - I категорија.

IUCN класификација заштићених природних подручја: Category III – Natural Monument / Natural Landmark - Природни споменик.

IUCN Листа националних паркова и заштићених подручја (United Nations List of National Parks & Protected Areas). Не уписује се због мале површине.

## МЕЂУНАРОДНИ СТАТУС

- На основу Инвентара објеката геонасљеђа Републике Српске, природно добро пећина Ђатло је објекат геонасљеђа балканског значаја и треба да буде номинован за верификацију код Европске асоцијације за конзервацију геолошког насљеђа - ProGEO.

|| ОПИС ПРИРОДНОГ ДОБРА



## ПРИРОДА

### ГЕОЛОШКА ГРАЂА

Најстарије геолошке податке за шире истражно подручје налазимо код Boue и Roskiewicz из друге половине 19. вијека. Почетком 20. вијека еминентни геолози су предано расвјетљавали ово подручје, па се тако запажају радови Bittner-а, Grimmer-а, Katzer-а, Grund-а,, Цвијића. Њихова занимања су се ипак односила на појаве угља и седименте у којима се оне јављају, тако да тек Havelka (1930) описује кречњаке са хондродонтама, доломите и друге мезозојске седименте. Симић, Чубриловић, Микинчић и Јовановић (1939) раде прву детаљну карту 1:200 000, након које слиједи плодан истраживачки рад. Упркос томе, анализа односа мезозојских седимената, односно детаљан опис геолошке грађе настаје тек са појавом ОГК, листа Невесиње, 1978. године, и листа Гацко 1974. године.

Геолошка грађа ширег подручја пећине Ђатло припада геотектонској јединици Навлака високог крша, гдје су поред доминантних кредних карбонатних маса на истражном терену заступљени и седименти палеогена и квартара приказани у прилогу 6.

#### Мезозоик

Стијене горњојурске старости ( $J_3$ ) су најстарији седименти истражног терена, и простиру се сјеверно од чела навлаке Степен–Слато поље у подручју антиклинале планине Баба. Представљају их нерашчлањени банковити до масивни, кречњаци са фосилима елипсактинија, неринеа и клипеина. Због велике тектонске поремећености, дебљина им није утврђена.

Највећи дио истражног подручја и готово цијелу Коритску висораван чине стијене горњокредне старости ( $K_2$ ). На основу веома детаљног рашчлањења, издвојени су:

Седименти турона ( $K_2^1$ ) распрострањени су највећим дијелом око споменика природе. У састав ових седимента улазе доломити и кречњаци са хондродонтама и рудистима, а констатоване су и острее. Туронски седименти су представљени у нижим дијеловима ( $^1K_2^2$ ) сивим и смеђим, услојеним доломитима са прослојцима кречњака у којима се налазе ријетко пресеци хондродоната. Виши дијелови ( $^2K_2^2$ ) су изграђени од добро услојених, мјестимице банковито-детритичних кречњака. Ови кречњаци су грудvasti микрокристалисти и криптокристалисти, и органогено-детритични у прослојавању са танким слојевима доломита или доломитичних кречњака. Слојеви су добро услојени и дебљина варира од 20-70 цм. Макрофауну представљају *Chondrodonta munsoni*, *Ch. Joannae*, *Caprinula cf. boissyi*, *Durania sp.* и бројне неринее.

На истражном простору, сјеверно и сјеверозападно од улаза у пећину Ђатло заступљени су и турон–сенонски седименти ( $K_2^{2,3}$ ) које чине микрокристалисти и криптокристалисти кречњаци, грудvasti кречњаци и органогендетритични кречњаци са богатом рудистином фауном. Ове стијене готово у цјелости изграђују Коритник, Малинов врх, и Заградце. Кречњаци су бијеле до свјетлосиве боје понегдје добро услојени. Ови, мјестимично масивни, јако карстификовани кречњаци садрже високи проценат калцијум бикарбоната. Дебљина им се креће око 300 м.

#### Кенозоик

Палеогени седименти су различитог петрографског састава, и леже дискордантно преко старијих седимената.

Сјевероисточни дио терена покривају палеоцено-еоценски седименти ( $Pc$ ,  $E$ ), тзв. Либурнијски слојеви, који леже дискордантно преко горње креде. Ове седименте представљају тамносмеђи кречњаци, рјеђе црни, понегдје лапоровити, мада има и калкарениа. Јављају се добро услојени,

РЕПУБЛИКА СРПСКА  
МИНИСТАРСТВО ПРОСВЈЕТЕ И КУЛТУРЕ

РЕПУБЛИЧКИ ЗАВОД ЗА ЗАШТИТУ КУЛТУРНО-ИСТОРИЈСКОГ И ПРИРОДНОГ НАСЉЕЂА  
дебљине слоја од 10 до 40 цм. У овој серији констатоване су и појаве боксита, па и битуминозних кречњака. Одликују се присуством бројне фауне, као милиолиде, ацикуларије, глобигерине и друго.

Еоценски флиш ( $E_{2,3}$ ) простире се у виду уског појаса између Коритске висоравни и планине Баба, на потезу Заградци-Кључ, сјеверно од пећине. Флишна серија је заступљена са пјешчарима, лапоровитим и пјесковитим кречњацима, глинцима, конгломератима и кречњацима. Дебљина слојева се креће од неколико милиметара (код лапораца и глиновитих седимента) до преко једног метра код кречњака и конгломерата. Серија је сиве боје, лијепо услојена са јасним границама између слојева. Дебљина седимента се креће од 50-150 м.

У ближој околини пећине Ђатло, распрострањени су конгломерати-моласе еоценско-олигоцене старости (**E, OI**), тзв. "Промино серија", који се простиру у виду мале партије у подручју села Брестице. Седименти конгломерата се у нижим дијеловима састоје од различитих валутица кречњака, које су слабо заобљене. Величина валутица јако варира и креће се од неколико милиметара до једног па и више метара. У овим дијеловима често се срећу одломци незаобљеног материјала из еоценског флиша и алевролитско-нумулитских кречњака. Изнад ових хоризонта долази дебела серија конгломерата чије валутице воде поријекло од седимента различите старости, од верфена до еоцена. Конгломерати палогена одговарају моласама, завршним седиментима орогена. Дебљина седимента се креће од 200-600 метара

Квартарни наноси у околини пећине Ђатло су слабо заступљени. Најраспрострањенији су у карстном пољу, већим вртачама и ријечним долинама, који су прекривени црвеницом (**terra rosa**).

Такође су констатовани сипари (**s**) и падинске брече, на бројним стрмим странама Коритске висоравни.

Алувијални наноси (**al**) се јављају дуж водотока, али су веома мале дебљине и покрива их танки слој хумуса.

\* \* \*

Подручје Коритске висоравни припада геотектонској јединици Навлака високог крша. Ова зона се сјевероисточно граничи са јединицом палеозојских шкриљаца и мезозојских кречњака, односно дијелом Дурмиторске навлаке.

Пећина Ђатло са околином припада, у оквиру Навлаке високог крша, зони кречњачко-доломитског развоја Спољних Динарида, односно тектонској јединици Мека Груда –Сњежница која је изграђена од кредних седимента велике дебљине и палеогена.

Антиклиналу Меке груде сачињавају боре, често полегле, док су у антиклиналним дијеловима расједнуте и навучене преко синклиналних дијелова (Мојићевић, Лаушевић, 1973). Расједи су најчешће правца пружања СЗ-ЈИ, мада се подређено јављају и управни на њих.

Посљедња тектонска фаза која је у генералним цртама формирала садашњи структурни склоп истражног терена, завршена је таложењем промино наслага у савској фази алпске орогенезе. Издизање терена условило је појачану карстну ерозију у којој долази до стварања многих спелеолошких објеката и карактеристичних карстних површинских облика.

## РЕЉЕФ

Коритска висораван, која је у односу на околни терен тектонски издигнута, представља пространу заталасану површ са чије сјевероисточне стране се налази Степенско-Кључко поље од кога је одвојена преседлином Караулом. Дно висоравни лежи на апсолутној висини од 900-920 метара.

У њеном југоисточном дијелу, на сјеверозападним падинама Кобиље Главе (1.109 м н.в.), највише коте овог дијела Коритске висоравни, налази се природно добро пећина Ђатло.

У ближем окружењу пећине издваја се Коритска висораван као морфолошка цјелина у којој је развијена пећина. У јужном дијелу издвајају се синлинални и антиклинални облици те бројни руптурни и расједни облици који су и предиспонирани пећинске канале.



### Морфохидролошке одлике Пећине Ђатло

Пећина Ђатло представља сложен морфолошки систем у коју се улази са сјеверозападних обронака Кобиље главе. Пећина представља централни дио већег подземног система који није истражен. Посматрано у плану и профилу, пећина је разграната и развијена у три нивоа. Састоји се из главног, пространог канала који се наставља на широки улаз и више већих и мањих канала развијених у различитим нивоима који су међусобно спојени вертикалним каналима. Укупна дужина пећинских канала износи 1.970 м а денивелација -111 м.

## Подјела пећинског система на цјелине

У ширем оквиру посматрано, пећина се састоји од више цјелина и подцјелина које због развијене морфологије поједини аутори различито дијеле.

Лазић (1935.) издваја сљедеће цјелине горњег нивоа (односи се само на дио пећине који је успио да истражи): Велики отвор, југоисточни крак, југозападни крак и сјевер-сјеверноисточни крак.

Дујаковић и Беговић (2003.) дијеле читав систем на двије веће цјелине (Хоризонталне и Вертикалне канале) и исцрпно, унутар њих, на више подцјелина.

Опис морфолошких одлика пећине Ђатло овдје је приказан на основу сљедећих издвојених подцјелина (према подјели, Дујаковић и Беговић) :

- Улаз;
- Главни канал или Канал Антонија Лазића;
- Скривени канал;
- I канал са исушеним бигреним кадама;
- II канал са бигреним кадама.
- Канал исушене подземне ријеке
- III канал са бигреним кадама
- Аустријски канал
- Централна вертикала
- Вертикала перспективе

### Улаз

Улаз у пећину има један полукружни отвор оријентисан према сјевероистоку. Улаз је великих димензија, ширина улаза је 25,5 метара а висина 15 метара. Смјештен је на ободу једне плитке, округле вртаче, чије дно једном страном залази директно у сам пећински отвор. Дно улаза је покривено великим обурваним блоковима стијена који су отпадали са пећинског стропа. Обурвавање је посљедица положаја кречњачких слојева изложених хемијском раду оборинских вода. Кречњачки слојеви изнад улаза су банковити, просјечне дебљине од 0,70 м и леже готово паралелно са дном вртаче. Од улаза према унутрашњости улазна галерија се проширује на 30 метара и том ширином иде до дна нагиба галерије. Пад од улазне тачке (линије кишњења) до дна улазне галерије износи 28 степени. Дно цијеле улазне галерије је покривено механичким седиментима, великим и малим блоковима стијена који су између испуњени земљом црницом.



### **Главни канал или канал Антонија Лазивића**

Састоји се из два дијела укупне дужине 183,5 метра. Наставља се на улазну галерију. Дно канала је у почетном дијелу покривено црницом, затим великим талогом пјеска и глине до мјеста рачвања на 85,5 метара одакле канал наставља у правцу југ-југоисток. Канал у почетном дијелу има ширину 9 метара да би се на 21 метру почео проширивати у мању галерију ширине 16,5 метара. Даље до тачке рачвања држи равномјерну ширину и правац пружања-исток. Од тачке рачвања до уласка у централну вертикалу канал меандрира пружајући се релативно истом ширином, око шест метара. У цијелом каналу карактеристично је готово потпуно одсуство акумулативних облика, док су стране канала углавном доста углачане од протицања некадашњег подземног воденог тока.

### **Скривени канал**

Наставља се источно од Централне вертикале. Назив је добио због положаја са стране Централне вертикале који су спелеолози евидентирали тек пошто су га показали овдашњи мјештани. Интересантно је да је за овај канал знао и Антоније Лазивић. Морфолошки канал има сличне карактеристике већине већих канала пећинског система Ђатло, тунелски облик и доста велике димензије у готово цијелој дужини пружања. Укупна дужина канала је 165 метара. ширина се креће од 2,20 до 3,5 метара а висина од 4 до 6 метара у почетном дијелу, 2,5 у средњем дијелу и 20 у завршном дијелу у коме канал прелази у кружну галерију са јамом и малим хоризонталним каналом на дну. Посматрано у плану цртежа пећине, завршни дио канала поклапа се са Каналом исушене подземне ријеке, односно, налази се изнад карактеристичног дијела канала, Великог сужења. У профилу они су вертикално 20 метара одвојени.



### **I канал са бигреним кадама**

Наставља се од дна Централне вертикале и представља у ствари наставак главног пружања пећине. Укупна дужина канала је 42 метра и завршава се малом јамом "Велика раскрсница" формираном

РЕПУБЛИЧКИ ЗАВОД ЗА ЗАШТИТУ КУЛТУРНО-ИСТОРИЈСКОГ И ПРИРОДНОГ НАСЉЕЂА

унутар једног расједа. Изгледом јама подсјећа на вртложни лонац. Просјечан нагиб канала се креће од 15 до 41 степен. Висина стропа је од 2 до 5 метара. Дно канала је већим дијелом испуњено каскадним бигреним кадама дубоким до 0,5 метара и саливима у завршном дијелу. Велика влажност салива долази од интензивног прилива прокапних вода са површине.

## **II канал са бигреним кадама**

Наставља се западно од јаме "Велика раскрсница" и представља најнижи дио подземног система пећине Ђатло. На дужини од 122 метра колико је дугачак, канал укупно пада за 22,5 метара. Под је испуњен травертинским наслагама и исушеним бигреним кадама. Висина стропа варира од 3 до 6 метара а ширина од 4 до 6 метара. У завршници канала он се проширује у двије галерије. Прва галерија "Саломна дворана" широка је 15, а висока 6 метара. Дно галерије је испуњено мноштвом великих блокова стијења који су обурвани са стропа. Између ових блокова нисмо успјели пронаћи канале који би се даље, вертикално, простирали. Друга дворана која се наставља на ову галерију карактеристична је по великом саливу испод којег се завршава овај канал. Канал се завршава малим пукотинским отвором формираним у локалном расједу испред кога се налазе веће количине наталожене глине. Кроз ову уску пукотину се спелеолози нису могли провући, а претпоставка је да овај канал наставља даље у ниже етаже. Пукотина испод салива је и најнижа тачка подземног система пећине Ђатло, 111 метара испод нивоа улаза. Дно галерије је у почетном дијелу покривено блоковима стијена, а испод салива меком глином коју је вода нанијела са површине. Влажност салива показује да је овај процес још веома интензиван. Постоји могућност да за вријеме великих падавина преко канала изнад салива долазе веће количине воде. Висина стропа изнад салива је процијењена на 12 - 15 метара и губи се у помрачини галерије. Иста толика је и висина салива који у горњем дијелу улази у тамни зјапећи отвор у који се без алпинистичке опреме не може ући. Ово је и једно од перспективних мјеста за будућа истраживања. У односу на топографску површину завршница канала је оријентисана према сјеверозападној падинској страни Кобиље главе, односно према селу Брестице.

## **Канал исушене подземне ријеке**

Ово је најдужи и најинтересантнији канал цјелокупног пећинског система. Укупна дужина канала је 357 метара. Од јаме "Велика раскрсница" канал се наставља југоисточно, супротно од "Другог канала са бигреним кадама". У почетном дијелу канал се под углом од 15 степени уздиже да би се у наставаку равномерно простирао са мањим осцилацијама благих успона и падова од +4 до -4 степена. Прва трећина канала је покривена великим бигреним корама које леже на поду у цијелој ширини канала. Овакве коре висе и на стропу и у таквом су стању да врло лако могу да отпадне. На 134 метру од почетка канала на десном зиду налазе се бројне накупине калцитних иглица као и крупних гроздова минерала калцита. Појава ових акумулативних облика уочена је и изнад почетка "Великог сужења". Осим ових појава у овом каналу нису уочене никакве друге форме пећинског накита. На 156 метру канал готово под углом од 90 степени скреће на сјевер и завршава на 189 метру вертикалном преградом. У овом дијелу канала примјећене су бројне фасете које су тако оријентисане да показују смијер некадашњег воденог тока из правца "Великог сужења" према "Другом каналу са биграним кадама". У овом сада потпуно сухом каналу нису уочени никакви облици хидролошке активности. Канал даље сјеверисточно наставља веома уским каналом, великим сужењем који изгледом подсјећа на хоризонталну пукотину. Дужина великог сужења, суженог дијела Канала исушене подземне ријеке износи 21 метар. У најужем дијелу висина канала не прелази 0,40, а ширина 2.5 м. Као и у претходном дијелу овог дугачког канала, дно је покривено бигреним корама и преко њих слојем глине. Иза великог сужења канал се постепено шири. Одавде даље површина канала је покривена већим наслагама глине и пијеска, између којих се уочава мали вијугави меандарски канал, сада готово сух. У наставку канала до вертикале и Трећег канала са бигреним кадама, канал битно не мијења карактеристике. Од рачвања канал се проширује и простире се равномерно широком и висином. Дно канала покривено је бигреним корама.



### **III канал са бигреним кадама**

Укупна дужина канала је 126.9 метара. У почетном дијелу канала дно је покривено великим крупним кристалима калцита који у облику крупних гроздова граде велику површину. У наставку канал наставља просјечном висином 3 до 3.5 м и ширином 3 до 6 м. Дно канала је испуњено мноштвом исушених бигрених када, дубоких до 70 цм. Канал излази на јаму "Вертикала перспективе" гдје се завршавају до сада изведена истраживања хоризонталних канала.



### **Аустријски канал**

Рачва се сјевероисточно од канала Антонија Лазића (главни канал). Од свих канала у систему Батло, једини се налази по нагибу и простирању изнад главног канала. Укупна дужина канала је 169.5 метара. Крајња тачка, Дворана зелених брда налази се 13 м релативне висине у односу на почетак канал, односно од тачке рачвања. Мало језерце димензија 3 x 1.5 м представља локалну накупину воде од прокапних вода. Карактеристично је да је овај канал (изузме ли се јама Вертикала перспективе) у цијелом систему канала пећине Ђатло и највише навлажен прокапним водом, која је присутна готово цијелом дужином канала.

### **Централна вертикала**

Наставља се на канал Антонија Лазића. То је крајња тачка до које је у својим истраживањима дошао Антоније Лазић. Из главног канала на њу излази један мањи канал. Од прве мјерне тачке на почетку Скривеног канала до дна Централне вертикале измејерена је дубина од 25 м, а од почетка Скривеног канала па до излаза мањег канала из канала Антонија Лазића 9 м. Строп централне галерије се није могао осветлити расположивом расвјетом па се висина цијеле централне вертикале процјењује од 45 до 50 м. Дно вертикале покривено је камењем и глином из пукотина стропа.

### **Вертикала перспективе**

Наставља се на Трећи канал са бигреним кадама. Од мјеста завршетка канала до муљевитог дна вертикале измјерена је дубина од 21 м. Строп вертикале се процјењује на 40 м посматран са дна. На супротној страни од Трећег канала са бигреним кадама на улазу у Вертикалу перспективе, уочен је већи пећински канал који се највјероватније наставља даље. Такође, југозападно у истој висини примјећен је још један пећински канал. Канали нису истражени због изузетно неприступачног положаја који захтијева употребу алпинистичке опреме и хоризонтално пречање преко салива. Ови канали би у укупној морфологији пећине требали представљати доточне канале. У односу на топографску површину канали су оријентисани према Кобиљој глави што би могло значити да је пећински систем знатно дужи од до сада достигнуте дужине. Дно вертикале покривено је танким слојем воде и муљем. На дну вертикале налази се један мали канал формиран у саливу. Готово све стране Вертикале перспективе покривене су калцитним наслагама и саливима.



## ЧОВЈЕК И ПРИРОДА

Увидом у стање на терену, не запажају се никакви физички, или други видљиви индикатори непосредне угрожености. Непосредна околина пећине Ђатло није захваћена антропогеним утицајима у смислу развоја интензивне пољопривреде, а нема ни индустријских и привредних постројења или услужних и сличних објеката.

У близини пећине Ђатло налази се јама у којој су током спелеолошких истраживања пронађени отпад и лешине које локално становништво баца у јаму и користи као локалну депонију и мрциниште. У ужој зони пећине, нису примјећени директни утицаји човјека. Изнијето стање није много нарушило природне вриједности пећине Ђатло, али указује да будући Старалац треба озбиљно да приступи пословима уређења и заштите природног добра.



## ОЦЈЕНА ИСПУЊЕНОСТИ УСЛОВА ЗА ЗАШТИТУ

Пећина Ђатло представља суху пећину. Одликују је разгранати канали развијени у три хоризонта и највеће бигрене каде у Републици Српској. Поменути скуп вриједности спелеолошког објекта пећине Ђатло даје јој својство природног добра у складу са Законом о заштити природе ("Службени гласник РС", бр. 113/08).

Детерминисање истражног подручја као природног добра и оцјена испуњености услова за заштиту вршени су у оквиру стандардне процедуре вредновања са становишта потреба и циљева заштите природе и животне средине чији су критерији исказани као:

- **Изворност** (аутохтоност) - степен измјењености природног стања, главних чинилаца, елемената и одлика неког простора или појава под директним или посредним утицајем човјека,
- **Репрезентативност** – показатељ јединствености и специфичности природног добра у оквиру групе сродних појава,
- **Ријеткост** - израз квантитативног стања и показатељ угрожености одређене појаве или процеса, везано за одређени просторни или временски оквир,
- **Разноликост** - изражена богатством разноврсних, међусобно комбинованих, природних појава и процеса,
- **Цјеловитост** - која изражава степен јединства и заокружености одређеног простора или појаве и њихових садржаја,
- **Естетичност** - по којој се цијене атрактивност амбијенталних појава и љепота природног добра.

Испуњеност услова за заштиту оцјењена је и у контексту потенцијала за развој општих функција овог подручја као заштићеног природног добра. Опште функције представљају научна, културна и образовно-васпитна, док ће остале потенцијалне функције (туристичко-рекреативна, привредна ...) бити размотрене при дефинисању концепта заштите. На основу извршене анализе констатованих вриједности и функција заштите, утврђен је висок степен међусобне зависности и условљености чланова наведене релације.

Међутим, без обзира на поменуте потешкоће валоризације, природне вриједности пећине Ђатло имају снажну аргументацију која обезбјеђује уклапање у наведене критеријуме.

Приликом валоризације један од проблема свакако је био недовољни степен дефинисаних и прописаних квантитативних метода, што проистиче из чињенице да за сваки критеријум постоји више показатеља. Они се често не могу егзактно исказати нумеричким величинама, већ се детерминација њихових вредности врши на искуствено-компаративној и квалитативној основи. Међутим, без обзира на поменуте потешкоће валоризације, природне вриједности пећине Ђатло имају снажну аргументацију која обезбјеђује уклапање у наведене критеријуме.

## ОЦЈЕНА ВРИЈЕДНОСТИ

Утврђивање степена задовољења критеријума вредновања извршено је на основу квалитативне анализе обиљежја подручја пећине Ђатло по заступљеним природним компонентама.

### **Изворност**

Пећина Ђатло је потпуно сачуван у изворном облику спелеолошки објекат, који заједно са осталим дијеловима спелеолошког система показује природу развоја крашког процеса у издвојеном предјелу. Специфичност настанка бигрених када и калцитних игличастих форми указује на очуваност изворних вриједности у њиховом појавном облику.

### **Репрезентативност**

Репрезентативност пећине Ђатло и издвојеног предјела огледа се у:

- јединствености скупа геоморфолошких и спеломорфолошких обиљежја који одражавају историју стварања терена и развоја карстног процеса.
- уникатним и репрезентативним пећинским облицима и формама, као и ријетким облицима пећинског накита,
- својеврсном природном споменичком наслеђу, због чега је пећина Ђатло сврстана у објекте геонаслеђа Републике Српске.

### **Ријеткост**

Значење појма или категорије "ријеткост" испољава се кроз присуство облика и појава објеката неживе природе, при чему се успоставља посебна скала за квалитативно или квантитативно изражавање бројности и детерминисање територије кроз "ријеткост као вриједност себи", која је изражена као природна драгоцјеност, и формира обавезу заштите и очувања, а опредјељује и начин (у погледу врсте и режима заштите) за остваривање тог циља. С обзиром да поједини елементи и облици рељефа и хидрографије представљају ријеткост својом појавом и начином изражености која је обиљежена као геонаслеђе, закључује се да је подручје пећине Ђатло изузетно.

### **Разноликост**

Споменик природе пећина Ђатло показује знатан степен разноликости природних садржаја, прије свега елемената геодиверзитета, с обзиром на анализирани вриједности. Категорија "разноликости" укључује у себи просторну варијабилност феномена и процеса физичко-географских чинилаца (елемената) и јединственог живог свијета, и може се оцјењивати као засебна вриједност или као естетска вриједност која проистиче из обиљежја предивног лика и уклопљености спелеолошког објекта у простор.

## Цјеловитост

Цјеловитост је предуслов заштите природног добра, односно једна од битних одредница просторног оквира заштите. Примјена овог критеријума веома је сложена с обзиром на изузетну изнијансираност појма "цјелине" у физичко-географском, биолошком, односно еколошком или у неком другом погледу, као и неједнаку таксономију "цјелина" у научним дисциплинама. Степен цјеловитости природног добра цијени се прије свега са практичног аспекта као скуп реалних могућности да се границама заштите обухвате суштинске вриједности једног простора које су међусобно узрочно-последично повезане и тиме обезбједе услови њихове заштите и развоја. На основу овакве поставке, закључује се да је скуп основних вриједности пећине Ђатло у многоме хомогенозован и просторно уобличен, односно лако препознатљив са аспекта утврђивања оквира заштите.

## Естетика предјела и појаве

Пејсажно-амбијенталне вриједности пећине Ђатло се високо рангирају и поред субјективности доживљавања и оцјене лијепог у природи. Те се вриједности заснивају на изузетној предјелној разноликости, ненарушности предивног лика директним ефектима антропогених активности. Естетика предјела особито долази до изражаја због могућности широке визуелне перцепције не само појединих елемената већ и цјеловитог простора чији су они дио. Скривитост природног добра утицала је да се очува естетика предела, као и саме појаве, и поред посјећености туриста и добре приступачности објекту.



## ПРИЈЕДЛОГ КАТЕГОРИЈЕ

На основу правилника о кетегоризацији природних добара и препорукама Националног савјета за гео-наслеђе РС и Европске асоцијације за конзервацију геолошког наслеђа (ProGEO) а цијенећи чињеницу да суштинска обиљежја пећине Ђатло по већини критеријума имају висок ранг у тростепеној скали вредновања и да ово подручје може успјешно развијати заштитне и друге дозвољене функције, **предлаже се сврставање пећине Ђатло у природна добра од изузетног значаја, односно природна добра I категорије.**



## IV КОНЦЕПТ ЗАШТИТЕ



## ОПТИМАЛНИ МОДЕЛ ЗАШТИТЕ

Концепт заштите Споменика природе "Пећина Ђатло" се заснива на досадашњим искуствима у заштити, развоју, уређивању и управљању спомеником природе који су базирани на:

- очувању и унапређивању укупних природних вриједности,
- очувању преданих одлика,
- усклађеној заштити и коришћењу природних ресурса,

али и потребама које се намећу након детаљног вредновања природних и људским радом створених вриједности, како би заштићено природно добро могло да буде номиновано за објекат геонасљеђа балканског значаја при Европској асоцијацији за конзервацију геолошког насљеђа (ProGEO).

## ЦИЉЕВИ РАЗВОЈА

### **Општи циљеви**

Просторни план Републике Српске (1996-2015) и Етапни план 1996-2001, поглавље 10. тачка 3. "Заштита природних добара", једини тренутно релевантни дугорочни програми развоја, постављају сљедећи општи циљ развоја: "постизање рационалне организације и уређење простора, усклађивањем његовог коришћења са могућностима (и ограничењима) у располагању природним и створеним вриједностима и са потребама дугорочног социјалног и економског развоја", а прије свега са заштитом животне средине.

Концептом заштите и развоја, неопходно је, у општем смислу обезбиједити:

функционалну интегрисаност простора саобраћајном интеграцијом и стручном опремљеношћу прихватног пункта, како би се постигла боља повезаност споменика природе са окружењем.

Концептом заштите и развоја, неопходно је, у општем смислу обезбиједити:

- функционалну интегрисаност простора и усклађивање;
- саобраћајном интеграцијом и стручном опремљеношћу прихватног пункта постићи бољу повезаност споменика природе са окружењем.

Полазећи од одређења да је једна од развојних активности подручја туризам, на бази мотива и ресурса природне и створене средине, циљеви би се остваривали кроз:

- укључивање локалног заинтересованог становништва у тржишни систем коришћења туристичких и комплементарних развојних потенцијала,
- економско стимулисање и предфинансирање некомерцијалних активности, које обезбијеђују припрему подручја,
- логистичку и институционалну подршку на свим нивоима.

РЕПУБЛИЧКИ ЗАВОД ЗА ЗАШТИТУ КУЛТУРНО-ИСТОРИЈСКОГ И ПРИРОДНОГ НАСЉЕЂА

Према општим циљевима развоја и заштите који су дефинисани планским и законским одредбама и стручним постулатима, примјењују се циљеви управљања у складу са међународном категоризацијом заштићених природних добара IUCN и предлаже се усвајање међународне категорије III,

"Управљање подразумијева:

- *заштиту вриједних и очуваних природних цјелина и њених елемената;*
- *планско и програмско усмјеравање и усклађивање заштите, дјелатности и активности;*
- *очување складне интеракције природе и културе кроз заштиту предјела и/или маринских предјела и одржавање традиционалног коришћења земљишта, начина градње и друштвених и културних манифестација;*
- *подршка начину живота и економији која је у складу са природом и заштита друштвеног и културног миљеа заједнице;*
- *очување диверзитета предела, станишта, придружених врста и екосистема;*
- *елиминација и даље спречавање експлоатације земљишта и преобимних активности;*
- *могућност коришћења кроз рекреацију и туризам у складу са основним квалитетима подручја;*
- *подршка научним и образовним активностима која ће допринијети дугорочној добробити локалног становништва и развој јавне подршке заштити таквих подручја; и*
- *допринос добробити локалне заједнице кроз обезбјеђење природних производа (шумски и риболовни производи) и услуга (као што је чиста вода или приход из одрживих облика туризма)."*

## Посебни циљеви

С обзиром на статус и функције пећине Ђатло као заштићеног природног добра и већином слабу уређеност околног простора, неопходно је планирати и спровести низ мјера санационо-уређајног карактера, као што су:

- *обилежавачке пећине и граница заштићеног простора на прописан начин; постављање информативних табли, путоказа и табли упозорења о поштовању успостављеног реда и режима;*
- *приступни пут уредити из свих погодних праваца;*

## Истраживачки радови

Програм истраживања пећине Ђатло подразумијева сљедеће радове:

- *наставак спелеоморфолошких истраживања у пећини, дуж спелеолошког система и околини;*
- *успостављање микроклиматских осматрања у пећини;*
- *истраживање пећинске фауне;*
- *палеонтолошка истраживања у пећини.*

Резултате планираних истраживања пећине Ђатло и планове санације и уређења потребно је на програмском и пројектном нивоу интегрисати кроз Програм заштите и развоја.

Ближе услове одржавања реда и понашања власника земљишта, корисника објеката и посјетилаца на заштићеном простору утврдиће Старалац посебним актом.

## ПРОЦЕДУРАЛНИ, ПРОСТОРНИ И ВЛАСНИЧКИ АСПЕКТ ЗАШТИТЕ

### **Процедурални аспект заштите**

На основу приједлога Републичког завода за заштиту културно-историјског и природног насљеђа Републике Српске и одредаба Закона о заштити природе ("Службени гласник РС", бр.113/08) закључено је да треба донијети акт о стављању под заштиту пећине Ђатло у статусу и под називом Споменик природе "Пећина Ђатло". Актом о заштити треба установити њен заштитни статус као јединственог природног добра које обухвата пећину Ђатло.

С обзиром да је наведени спелеолошки објекат вреднован као природно добро од изузетног значаја, доношење акта о стављању под заштиту је у надлежности Владе Републике Српске, на приједлог Министарства за просторно уређење грађевинарство и екологију и Републичког завода за заштиту културно-историјског и природног насљеђа Републике Српске.

### **Просторни и власнички аспект заштите**

За заштиту у својству споменика природе осим пећине Ђатло предлаже се простор у њеној непосредној околини обухваћен површинама катастарских парцела на катастарској општини Гацко приказане на прилогу 3,4.

## РЕЖИМ ЗАШТИТЕ

На простору који је предмет овог Елабората и који се предлаже за заштиту неопходно је успоставити режим заштите II степена. У конкретној примјени, наведени режим подразумијева третман Споменика природе "Пећина Ђатло" као заштићеног природног добра полуотвореног типа, односно ограничене посјете по броју посјетилаца и пажљивог чувања. На основу оваквог режима неопходно је актом о заштити, у циљу превентивног дјеловања, утврдити правно-административне мјере, као што је наведено.

Дјелатности на заштићеном простору које су забрањене, као и радови ван заштићеног простора за које се основано претпоставља да могу неповољно имати штетне посљедице за заштићени Споменик природе "Пећина Ђатло", подлијежу процедури добијања сагласности у складу са Законом о заштити природе и Уредбе о пројектима за које се проводи процјена утицаја на животну средину. Изречене забране и наведена процедура не односе се на постојећи начин коришћења пољопривредног земљишта.

Ближе услове реда и понашања власника земљишта, корисника објекта и посјетилаца на заштићеном подручју утврдиће Старалац посебним актом, а по претходно прибављеним условима и мишљењу Републичког завода за заштиту културно-историјског и природног насљеђа Републике Српске .

## МЈЕРЕ ОДРЖАВАЊА, УРЕЂИВАЊА И РАЗВОЈА ПРИРОДНОГ ДОБРА

На подручју Споменика природе "Пећина Ђатло", у смислу одржавања, уређивања и развоја природног добра, као **дозвољене мјере** се прописују:

- ✓ Научна истраживања;
- ✓ Пољопривредна производња домаћинства у индивидуалном режиму.
- ✓ Подизање аутохтоних састојина лишћара на површинама под шикарама и шибљацима, ако су услови повољни, уз очување постојеће аутохтоне вегетације.
- ✓ Изградња нових објеката и извођење радова који су у функцији презентације и заштите заштићеног природног добра, а који су именовани овим елаборатом - уређење саобраћајница, прихватних површина, и др., или одговарајућим Планским актом споменика природе.
- ✓ Задржавање постојећих траса саобраћајница, а може се предвидјети и асфалтирање искључиво оних саобраћајница које ће водити до планираног паркинга како би се омогућило повезивање насеља и постојеће локације посебне намјене.
- ✓ Задржавање електромереже подручја на постојећим правцима док се не стекну услови за њену реконструкцију у цјелини или дијеловима уз обавезно каблирање.
- ✓ Прикључивање нових објеката уз обавезно каблирање на мјестима гдје се нарушава амбијентална цјелина.
- ✓ Да се плановима обезбиједи рационализација електромереже подручја и провођење каблова дуж саобраћајница.
- ✓ Јавно освјетљење на урбанизованим површинама које може имати искључиво пејзажни карактер уз употребу одговарајућих свјетлосних тијела.
- ✓ Индивидуално водоснабдијевање објеката из бунара, с тим што ће се одговарајућим урбанистичким плановима омогућити заједничко водоснабдијевање за поједине групације објеката, а према посебним техничким условима.

\* \* \*

На подручју споменика природе Пећина Ђатло, у циљу одржавања, уређивања и развоја природног добра, и спровођења режима заштите II степена **забрањује се**:

- ⇒ Индустијска експлоатација минералних и неминералних сировина на цијелом подручју, осим ако се не ради о стратешким сировинама, при чему одлуку доноси надлежни државни орган у складу са Законом о рударству.
- ⇒ Примарна прерада и предконцентрација сировина, осим у случају стратешког интереса, при чему се утврђују посебни услови заштите животне средине.
- ⇒ Депоновање примарних и секундарних јаловина, комуналног, индустријског и другог отпада и вишкова земље са откопа на заштићеном подручју.
- ⇒ Изградња индустријских, инфраструктурних, привредних, хидротехничких и других објеката чији рад и постојање могу изазвати неповољне промјене квалитета земљишта, вода, ваздуха, живог свијета, љепоте предела, културних добара и њихове околине.
- ⇒ Промјена намјена површина, изузев промјена које проистичу из програмских докумената Стараоца.
- ⇒ Градња стамбених, економских помоћних објеката пољопривредних домаћинства и викенд објеката изван грађевинских подручја утврђених посебним планским и урбанистичким документима, односно градња објеката пољопривредних домаћинства изван постојећих грађевинских парцела до доношења тих докумената.

РЕПУБЛИКА СРПСКА  
МИНИСТАРСТВО ПРОСВЈЕТЕ И КУЛТУРЕ

РЕПУБЛИЧКИ ЗАВОД ЗА ЗАШТИТУ КУЛТУРНО-ИСТОРИЈСКОГ И ПРИРОДНОГ НАСЉЕЂА

- ⇒ Просјецање било које нове саобраћајнице, уколико није утврђена важећим просторним или урбанистичким планом, или гранским основама које су усаглашене са режимима и мјерама заштите подручја.
- ⇒ Узимање фосилоносних материјала са геолошких профила.
- ⇒ Свака промјена постојеће морфологије терена и водотока, превођење вода једног у други водоток, и измјена хидродинамичних карактеристика и режима водотока без сагласности надлежних институција.
- ⇒ Извођење хидрогеолошких радова без сагласности Завода и Стараоца;
- ⇒ Каптирање извора, изградња хидротехничких објеката (акумулација, брана ...), укључујући и регулацију водотока.
- ⇒ Свако преграђивање водотока и изградња нових рибњака.
- ⇒ Формирање депонија било ког отпада.
- ⇒ Формирање мрциништа на подручју отвореног карста.
- ⇒ Складиштење, депоновање и бацање комуналног отпада и отпадних материјала свих врста ван мјеста одређених за ту намјену, као и нерегулисано формирање мрциништа и одлагање стајског ђубрива.
- ⇒ Руковање отровним хемијским материјама, нафтним дериватима и другим опасним материјама.
- ⇒ Уништавање шумских комплекса и њихово уситњавање.
- ⇒ чиста сјеча у природним састојинама и крчење шума, кресање лисника и прекомерно коришћење дрвне масе у односу на циљеве и принципе газдовања шумама.
- ⇒ Крчење шума и обављање других радњи на мјестима и на начин који могу изазвати процесе јаке и ексцезивне водне ерозије и неповољне промјене предјела.
- ⇒ Преоравање природних ливада и пашњака.
- ⇒ Садња, засијавање и насељавање врста биљака страних за природни живи свијет овог подручја, осим за потребе спречавања ерозије и клизишта.
- ⇒ Сакупљање и коришћење свих заштићених дивљих биљних и животињских врста.
- ⇒ Уништавање дивљих врста биљака и животиња заштићених као природне ријеткости или других законски регулисаних категорија.
- ⇒ Насељавање врста животиња страних за природни живи свијет овог подручја, у слободном простору.

## УПРАВЉАЊЕ ЗАШТИТОМ

Успостављање законске заштите, односно проглашење пећине Ђатло за заштићено природно добро - споменик природе, један је од основа за управљање заштићеним природним добром. Управљање природним добром подразумијева ефикасно планирање, праћење стања, предузимање мјера и активности на унапређивању, развоју и коришћењу природних вредности подручја сагласно утврђеним мјерама и условима заштите.

У предузимању мјера и услова заштите, имајући у виду потребу очувања природних вриједности, неживе и живе природе посебну пажњу у управљању спомеником природе треба посветити заштити спелеолошког објекта и природних отвора у карсту који су дио јединственог спелеолошког система.

На основу консултација и могућност развоја природног добра и његовог укључивања у Програме развоја регионалног и вишег карактера, препоручује се да се за стараоца споменика природе "Пећина Ђатло" одреде Скупштина општине Билећа и Скупштина општине Гацко.

Међусобне обавезе Стараоца и представника органа који доносе акт о заштити, неопходно је регулисати уговором који може бити ограниченог или неограниченог трајања. Веома је значајно да

РЕПУБЛИКА СРПСКА  
МИНИСТАРСТВО ПРОСВЈЕТЕ И КУЛТУРЕ

РЕПУБЛИЧКИ ЗАВОД ЗА ЗАШТИТУ КУЛТУРНО-ИСТОРИЈСКОГ И ПРИРОДНОГ НАСЉЕЂА

Старалац добије непосреднија овлашћења у домену обустављања радова који нису у складу са прописаним режимом заштите и налагањем мјера које су дужни да спроведу корисници простора.

## ФИНАНСИРАЊЕ ЗАШТИТЕ

Финансијска средства за израду потребне документације, истраживања и извођења радова на заштити потребно је обезбиједити из извора Републике и из других извора у складу са чланом 44. Закона о заштити природе. Такође треба дио радова који се односе на туристичку презентацију локалитета да партиципира Старалац, а Република да пружи одеђене олакшице носиоцу развоја туризма, односно Стараоцу. Трошкови текућег одржавања заштићеног природног добра које врши Старалац покрили би се дијелом из сопствених средстава Стараоца, а дијелом из општинских средстава, односно из намјенских фондова Републике, и дијелом из накнада које ће на законом прописан начин давати главни корисници овог простора, односно природних ресурса.

## СМЈЕРНИЦЕ

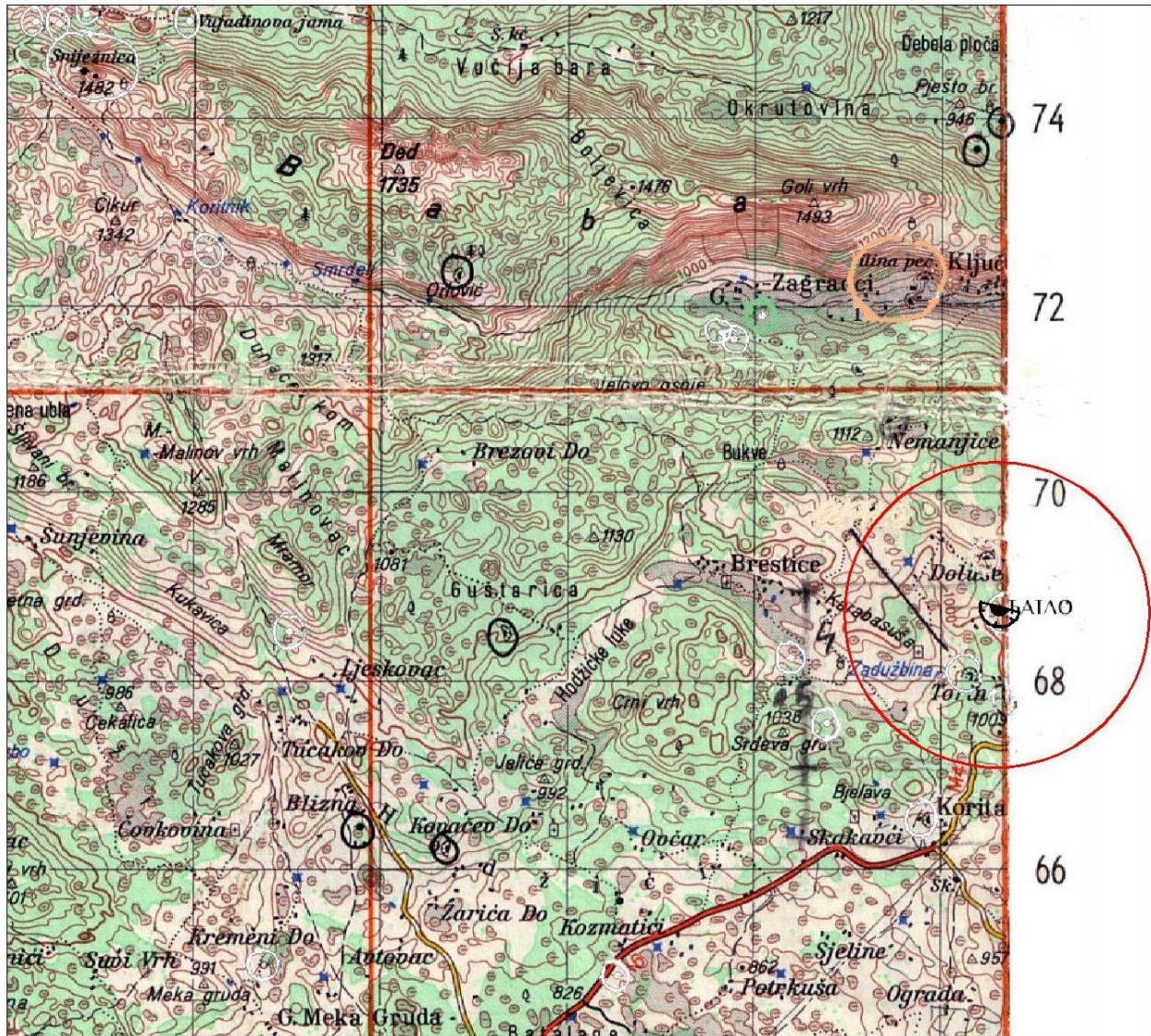
У циљу стављања заштићеног добра у функцију и рјешавања могућих конфликтних интереса, неопходно је одмах приступити:

1. Обезбјеђивању планских основа за управљање и уређење подручја, што би подразумевало израду сљедећих докумената:
  - средњорочног и годишњих програма заштите и развоја заштићеног добра;
  - приоритетних развојних програма за заштићено подручје, као самосталних докумената или дијелова програма регионалног развоја подручја Гацка и Билеће.
2. Изради документационе основе, под којом се подразумејева:
  - утврђивање стања изградње на подручју, односно правног статуса свих постојећих објеката, уз њихову легализацију по Закону, ако одговарају критеријумима из овог елабората;
  - успостављање катастра инсталација;
  - ревизија, ажурирање катастра, посебно стања власништва на пољопривредним површинама.
3. Организацији заштите на подручју и то:
  - формирање службе надзора;
  - организовање сарадње са службама општина, посебно инспекцијским службама из урбанизма и грађевинарства ради спречавања бесправне изградње;
  - у сарадњи са Републичким заводом за заштиту културно-историјског и природног наслеђа Републике Српске и завичајним музејима направити програме истраживања заштите етнонаслеђа на заштићеном подручју и друго.



## СПОМЕНИК ПРИРОДЕ ПЕЋИНА ЂАТЛО

Положај Пећине Ђатло 1:100 000  
(Топографска карта, лист Невесиње, 1985)



Споменик природе Пећина Ђатло

Координате у Гаус-Кригеровој координатној мрежи X - 47 68 748 N  
Y - 65 40 690 E

Надморска висина 1 000 м

**Прилог 1**

## СПОМЕНИК ПРИРОДЕ ПЕЋИНА ЂАТЛО

Положај Пећине Ђатло 1:25 000  
(Топографска карта, лист Невесиње 4-4 и лист Гацко 3-3, 1980)



Споменик природе Пећина Ђатло

Координате у Гаус-Кригеровој координатној мрежи X - 47 68 748 N  
Y - 65 40 690 E

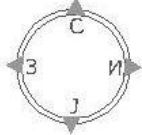

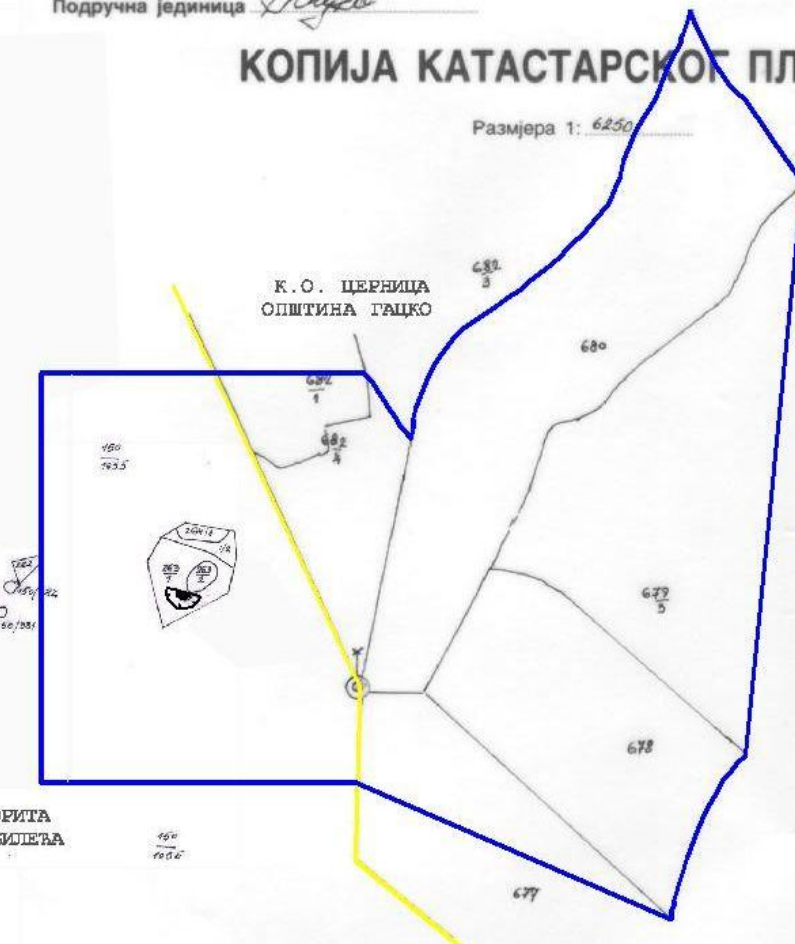

Надморска висина 1 000 м

**Прилог 2**

**СПОМЕНИК ПРИРОДЕ ПЕЋИНА ЂАТЛО**

Копија катастарског плана

Катастарска општина Корита, број плана Z33, СХХ,314,Yd,sa Подручна јединица Билећа и  
 Катастарска општина Церница, број плана 33, ХХ,10с,с/4,14 а а/2 Подручна јединица Гацко  
 Републичка управа за геодетске и имовинско-правне послове

<p>РЕПУБЛИЧКА УПРАВА ЗА ГЕОДЕТСКЕ И ИМОВИНСКО-ПРАВНЕ ПОСЛОВЕ</p> <p>Подручна јединица <u>Билећа</u></p> <p>Катастарска општина: <u>Корита</u></p> <p>Број плана: <u>Z33; СХХ; 314; Yd,sa</u></p> <p style="text-align: center;"><b>КОПИЈА КАТАСТАРСКОГ ПЛАНА</b></p> <p style="text-align: center;">Размјера 1: <u>6250</u></p> <div style="text-align: center;">  </div> <div style="border: 1px solid black; padding: 5px; margin-top: 10px;"> <p><b>ЛЕГЕНДА</b></p> <p><span style="color: blue;">—</span> граница заштићеног подручја</p> <p><span style="color: yellow;">—</span> граница катастарских општина</p> <p> улаз у пећину</p> </div> <p>Катастарски подаци:</p> <table border="1" style="width: 100%; border-collapse: collapse;"> <thead> <tr> <th rowspan="2">Број посједовног листа</th> <th colspan="2">Број парцеле</th> <th rowspan="2">Култура и класа</th> <th rowspan="2">м²</th> <th rowspan="2">Посједник</th> </tr> <tr> <th>Нови премјер</th> <th>Стари премјер</th> </tr> </thead> <tbody> <tr> <td rowspan="2">27</td> <td></td> <td>262/1</td> <td>ливаца Б</td> <td>16.80</td> <td rowspan="2">Курдучија Радована Черба Корита, Билећа</td> </tr> <tr> <td></td> <td></td> <td>ливаца Ж</td> <td>32.20</td> </tr> <tr> <td></td> <td></td> <td></td> <td></td> <td></td> <td></td> </tr> <tr> <td></td> <td></td> <td></td> <td></td> <td></td> <td></td> </tr> <tr> <td></td> <td></td> <td></td> <td></td> <td></td> <td></td> </tr> </tbody> </table> <p>Мјесто и датум: <u>Билећа, 23. 11. 2006. год.</u></p> <p>Израдио: <u>Кларенка</u></p> <p>Овјерава: <u>[Signature]</u></p>	Број посједовног листа	Број парцеле		Култура и класа	м²	Посједник	Нови премјер	Стари премјер	27		262/1	ливаца Б	16.80	Курдучија Радована Черба Корита, Билећа			ливаца Ж	32.20																			<p>РЕПУБЛИЧКА УПРАВА ЗА ГЕОДЕТСКЕ И ИМОВИНСКО-ПРАВНЕ ПОСЛОВЕ</p> <p>Подручна јединица <u>Гацико</u></p> <p>Катастарска општина: <u>Церница</u></p> <p>Број плана: <u>33 ХХ 10 с, с/4, 14 а а/2</u></p> <p style="text-align: center;"><b>КОПИЈА КАТАСТАРСКОГ ПЛАНА</b></p> <p style="text-align: center;">Размјера 1: <u>6250</u></p> <div style="text-align: center;">  </div> <p>Катастарски подаци:</p> <table border="1" style="width: 100%; border-collapse: collapse;"> <thead> <tr> <th rowspan="2">Број посједовног листа</th> <th colspan="2">Број парцеле</th> <th rowspan="2">Култура и класа</th> <th rowspan="2">м²</th> <th rowspan="2">Посједник</th> </tr> <tr> <th>Нови премјер</th> <th>Стари премјер</th> </tr> </thead> <tbody> <tr> <td>189</td> <td></td> <td>678</td> <td>ливаца Б</td> <td>16.000</td> <td>Свердван Ђорђе Гацко</td> </tr> <tr> <td></td> <td></td> <td></td> <td>ливаца Ж</td> <td>15.500</td> <td>—</td> </tr> <tr> <td>193</td> <td></td> <td>678</td> <td>ливаца Б</td> <td>16.000</td> <td>Свердван Кирил Ђорђе Гацко</td> </tr> <tr> <td>58</td> <td></td> <td>680</td> <td>ливаца Ж</td> <td>10.000</td> <td>Свердван Ђорђе Гацко</td> </tr> <tr> <td>64</td> <td></td> <td>680</td> <td>ливаца Б</td> <td>5070</td> <td>Свердван Ђорђе Гацко</td> </tr> <tr> <td></td> <td></td> <td></td> <td>ливаца Ж</td> <td>20.000</td> <td>—</td> </tr> <tr> <td>63</td> <td></td> <td>680/4</td> <td>шума</td> <td>14.400</td> <td>Свердван Гацко</td> </tr> </tbody> </table> <p>Мјесто и датум: <u>Гацико 30.01.2008</u></p> <p>Израдио: <u>Ђорђе</u></p> <p>Овјерава: <u>[Signature]</u></p> <div style="text-align: right;">  </div>	Број посједовног листа	Број парцеле		Култура и класа	м²	Посједник	Нови премјер	Стари премјер	189		678	ливаца Б	16.000	Свердван Ђорђе Гацко				ливаца Ж	15.500	—	193		678	ливаца Б	16.000	Свердван Кирил Ђорђе Гацко	58		680	ливаца Ж	10.000	Свердван Ђорђе Гацко	64		680	ливаца Б	5070	Свердван Ђорђе Гацко				ливаца Ж	20.000	—	63		680/4	шума	14.400	Свердван Гацко
Број посједовног листа		Број парцеле					Култура и класа	м²		Посједник																																																																													
	Нови премјер	Стари премјер																																																																																					
27		262/1	ливаца Б	16.80	Курдучија Радована Черба Корита, Билећа																																																																																		
			ливаца Ж	32.20																																																																																			
Број посједовног листа	Број парцеле		Култура и класа	м²	Посједник																																																																																		
	Нови премјер	Стари премјер																																																																																					
189		678	ливаца Б	16.000	Свердван Ђорђе Гацко																																																																																		
			ливаца Ж	15.500	—																																																																																		
193		678	ливаца Б	16.000	Свердван Кирил Ђорђе Гацко																																																																																		
58		680	ливаца Ж	10.000	Свердван Ђорђе Гацко																																																																																		
64		680	ливаца Б	5070	Свердван Ђорђе Гацко																																																																																		
			ливаца Ж	20.000	—																																																																																		
63		680/4	шума	14.400	Свердван Гацко																																																																																		

## СПОМЕНИК ПРИРОДЕ ПЕЋИНА ЂАТЛО

Попис и површине катастарских парцела

К.О. ЦЕРНИЦА, ОПШТИНА ГАЦКО

број честице	површина ( м <sup>2</sup> )
дио 677	23 399
678	63 000
дио 679/3	80 703
680	105 200
дио 682/1	14 473
682/4	24 400
УКУПНО	311 175

К.О. КОРИТА, ОПШТИНА БИЛЕЂА

број честице	површина ( м <sup>2</sup> )
263/1	4 900
263/2	1 242
264/1	1 055
264/2	1 679
дио 150/1055	114 171
УКУПНО	123 047

Прилог 4

СПОМЕНИК ПРИРОДЕ ПЕЋИНА ЂАТЛО

Зоне и режими заштите Пећине Ђатло

РЕПУБЛИЧКА УПРАВА ЗА ГЕОДЕТСКЕ И ИМОВИНСКО-ПРАВНЕ ПОСЛОВЕ

Катастарска општина: Ђорџица

Број плана: 333/СК111/514/Гд.30

Подручна јединица: Ђатло

**КОПИЈА КАТАСТАРСКОГ ПЛАНА**

Размјера 1: 6250

РЕПУБЛИЧКА УПРАВА ЗА ГЕОДЕТСКЕ И ИМОВИНСКО-ПРАВНЕ ПОСЛОВЕ

Катастарска општина: Царина

Број плана: 33 К11 КС.С/11 а а/2

Подручна јединица: Ђатло

**КОПИЈА КАТАСТАРСКОГ ПЛАНА**

Размјера 1: 6250

К.О. ЦЕРНИЦА ОПШТИНА ГАШКО

К.О. КОРИТА ОПШТИНА БИЛЕЂА

**ЛЕГЕНДА**

- режим II степена заштите
- граница катастарских општина
- улаз у пећину

Катастарски подаци:

Број посједовног листа	Број парцеле		Култура и класа	м <sup>2</sup>	Посједник
	Нови премјер	Стари премјер			
27		263/1	ливада 6 башњак 2	1680 3220	Курчица Радована Ђорџица Ђорџица, Ђатло

Мјесто и датум: Ђатло, 23.11.2005. год.

Израдио: Ћиларска

Овјерава:

Катастарски подаци:

Број посједовног листа	Број парцеле		Култура и класа	м <sup>2</sup>	Посједник
	Нови премјер	Стари премјер			
189		678	ливада <sup>5</sup> шума <sup>5</sup>	63000	Сборгана Ђорџица Радована
193		678	ливада <sup>5</sup> шума <sup>5</sup>		Сборгана Ђорџица Радована
58		680	ливада <sup>5</sup>	105200	Ђорџица Радована
64		680	ливада <sup>5</sup>		Ђорџица Радована
63		680/4	шума <sup>5</sup>	24400	Ђорџица Радована

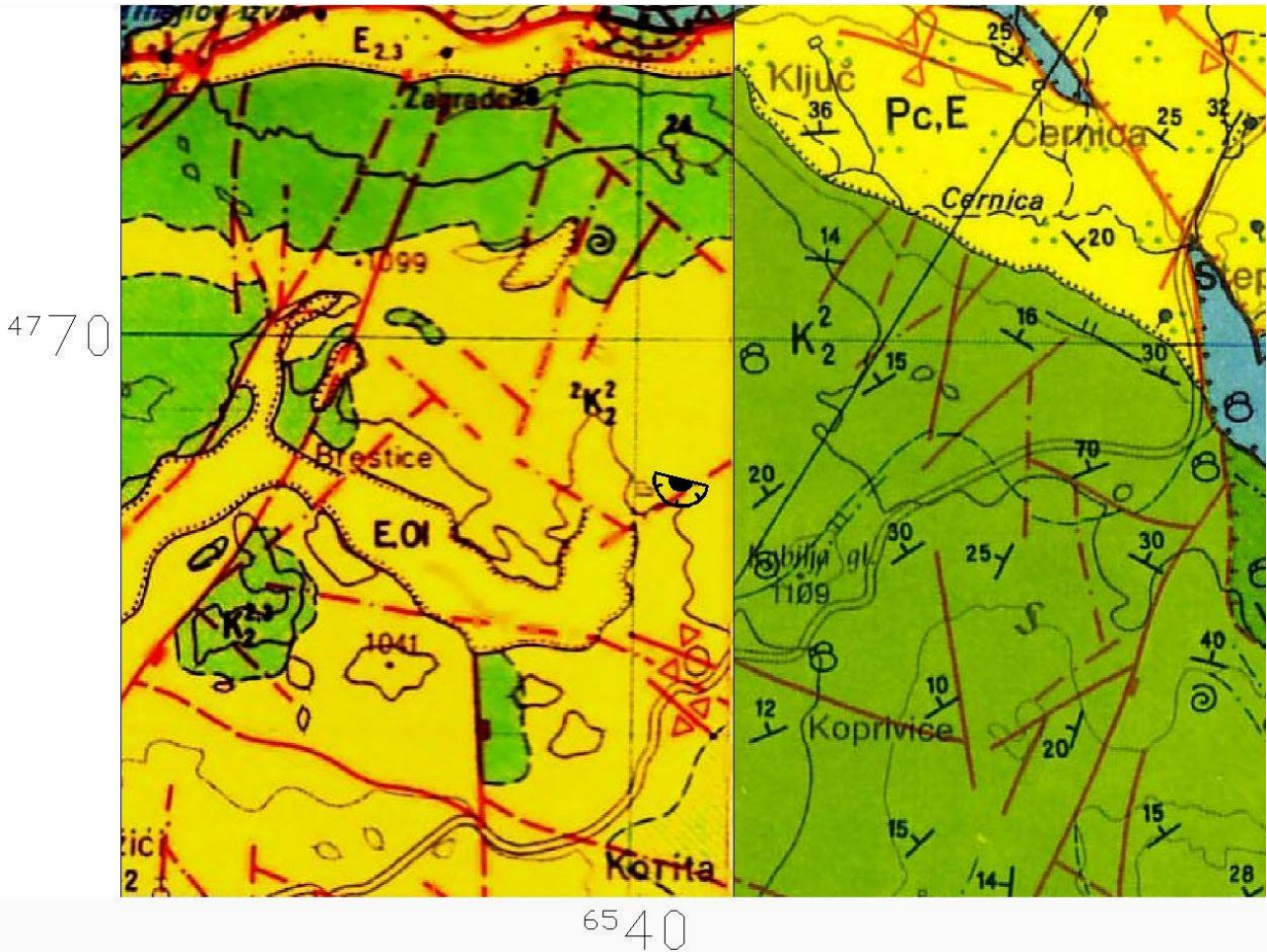
Мјесто и датум: Ђатло, 30.01.2008.

Израдио: Ђорџица

Овјерава:

### СПОМЕНИК ПРИРОДЕ ПЕЋИНА ЂАТЛО

Геолошка карта подручја око пећине Ђатло 1:100 000  
 (ОГК лист Невесиње, К 34-25,1978. и лист Гацко, К 34-26, 1974.)



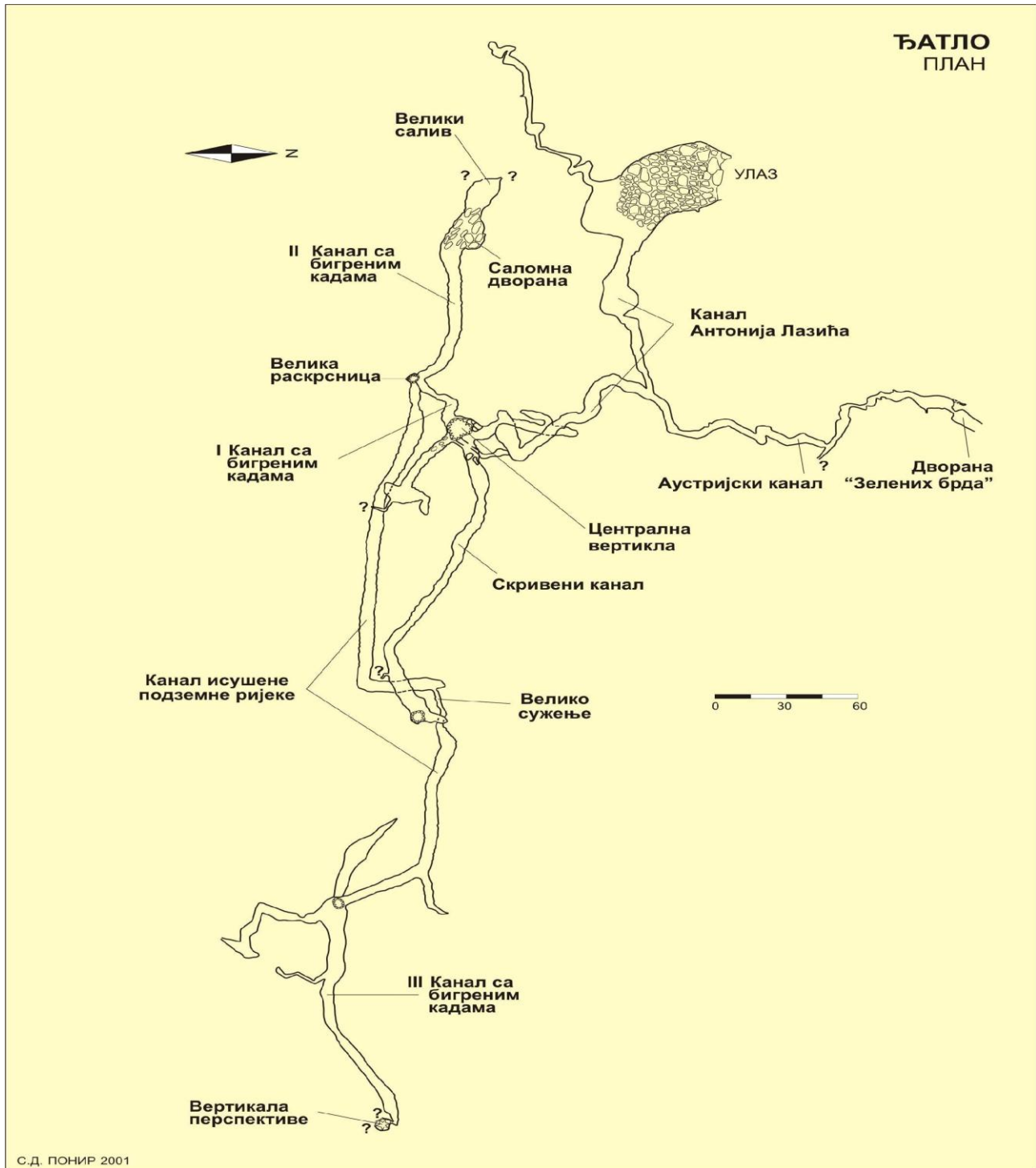
Легенда

	Кречњаци са хондродонтама и рудистима		Граница осматрана и апроксимативна или покривана
	Доломити и кречњаци са хондродонтама и рудистима		Ерозиона или тектонско – ерозиона граница
	Моласа-конгломерати, пјешчари, лапорци, глинци са угљем		Оса синклинале
	Кречњаци са рудистима		Осматран расјед
	Флиш уопште- пјешчари, лапорци, бречасте кречњаци		Покривен расјед
	Лапоровити и пјесковити кречњаци са харама		Фотогеолошки осматран расјед
	Положај пећине		

Прилог 6

## СПОМЕНИК ПРИРОДЕ ПЕЋИНА ЋАТЛО

План Пећине Ћатло



## ЛИТЕРАТУРА

Дујаковић, Г. Беговић, П. (2003): *Пећина Ђатло*.- Зборник 4. Симпозијума о заштити карста, Академски спелеолошко-алпинистички клуб, Београд

Дујаковић Г. : *Истраживања Коритске висоравни* Спелеолошког друштва “Понир”.- у монографији:

Милошевић, Р. : *Брестице некад и сад* .-(у припреми)

Дујаковић Г. (2004): *Пећине и јаме Републике Српске*. -Завод за уџбенике и наставна средства, Српско Сарајево,

Куртовић, М. (2004): *Истражени спелолошки објекти на подручју општина Пале, Стари Град (Сарајево), Илиџа, Соколац, Калиновик, Илијаш, Требиње, Билећа, Гацко, Берковићи и Невесиње*.- (необјављено)

Лазих, А. (1935): *Пећина Ђатло*.- Гласник ГД, св. 21,Београд

Катастар спелеолошких објеката и архива Спелеолошког друштва “Понир” Бања Лука.

Моићевић, М., Лаушевић, М. (1973): Тумач за Основну геолошку карту СФРЈ, 1:100 000 лист Невесиње К 34-32 , Савезни геолошки завод, Београд

Моићевић, М., Лаушевић, М. (1973): Основна геолошка карта СФРЈ, 1: 100 000, лист Невесиње, К 34-32, Савезни геолошки завод, Београд