



**РЕПУБЛИКА СРПСКА**  
**МИНИСТАРСТВО ПРОСВЈЕТЕ И КУЛТУРЕ**  
**РЕПУБЛИЧКИ ЗАВОД ЗА ЗАШТИТУ КУЛТУРНО-ИСТОРИЈСКОГ И ПРИРОДНОГ НАСЉЕЂА**

Бука Караџића 4/VI, 78000 Бањалука, тел: 051/247-418, факс: 051/247-545 E-mail: rzzzs@blic.net

---

**ПРИЈЕДЛОГ ЗА УТВРЂИВАЊЕ НЕПОКРЕТНОГ КУЛТУРНОГ ДОБРА**  
**ОД ВЕЛИКОГ ЗНАЧАЈА**

**КУЛТУРНО-ИСТОРИЈСКИ КОМПЛЕКС ДЕТЛАК**



**НЕПОКРЕТНО КУЛТУРНО ДОБРО ОД ВЕЛИКОГ ЗНАЧАЈА**  
**КУЛТУРНО-ИСТОРИЈСКИ КОМПЛЕКС ДЕТЛАК**

---

Бањалука, 2010.



**Елаборат**

**Приједлог**  
за стављање под заштиту непокретног  
културног добра од великог значаја

**КУЛТУРНО-ИСТОРИЈСКИ КОМПЛЕКС**  
**ДЕТЛАК**

**Координатор:**

**Мр Милијана Окиљ, дипл. инж. арх.**

**Аутори:**

**Љубица Срдић, проф. археологије**  
**Јелена Савић, дипл. инж. арх.**  
**Сњежана Глигорић, дипл. етнолог-антрополог**

**Истраживања:**

**Љубица Срдић, проф. археологије**  
**Мр Милан Ђурђевић, археолог**  
**Јелена Савић, дипл. инж. арх.**  
**Сњежана Глигорић, дипл. етнолог-антрополог**  
**Мр Милица Котур, конзерватор-рестауратор**  
**Ивана Јовановић, дипл. археолог**  
**Јелена Кадић, дипл. инж. пејз. арх.**  
**Драган Ковачевић, дипл. инж. шумарства**

**Фотографије**

**Љубица Срдић, професор археологије**  
**Ивана Јовановић, дипл. археолог**  
**Јелена Савић, дипл. инж. арх.**  
**Сњежана Глигорић, дипл. етнолог-антрополог**

**Лектор**

**Светлана Шиљеговић, проф. опште књижев.**

**Директор**

**Горан Милојевић, дипл. инж. арх.**

## **САДРЖАЈ**

### **I ИДЕНТИФИКАЦИЈА**

НАЗИВ И ВРСТА

ПОЛОЖАЈ

ГРАНИЦЕ ЗАШТИЋЕНОГ ДОБРА СА ОКОЛИНОМ

ПРЕТХОДНИ СТАТУС ЗАШТИТЕ

КАТЕГОРИЈА

### **II ОПИС**

ОСНОВНЕ ГЕОГРАФСКЕ КАРАКТЕРИСТИКЕ КОМПЛЕКСА

ОСНОВНЕ ПРИРОДНЕ КАРАКТЕРИСТИКЕ ПРЕДЈЕЛА

СТВОРЕНЕ КАРАКТЕРИСТИКЕ И ПРИРОДНО ОКРУЖЕЊЕ

ПОЛОЖАЈ У ОКВИРУ КУЛТУРНО-ИСТОРИЈСКОГ КОМПЛЕКСА ДЕТЛАК

### **III РЕЗУЛТАТИ ИСТРАЖИВАЊА СА ВАЛОРИЗАЦИЈОМ**

ИСТОРИЈАТ ИСТРАЖИВАЊА

ВАЛОРИЗАЦИЈА

### **IV МЈЕРЕ ЗАШТИТЕ ЗА ЧУВАЊЕ, ОДРЖАВАЊЕ И КОРИШЋЕЊЕ ДОБРА И ЊЕГОВЕ ОКОЛИНЕ**

ОДРЖАВАЊЕ И КОРИШЋЕЊЕ ДОБАРА

### **V ПРИЛОЗИ**

### **VI БИБЛИОГРАФИЈА**

# I ИДЕНТИФИКАЦИЈА

## НАЗИВ И ВРСТА

Културно-историјски комплекс Детлак, подручје са два археолошка локалитета, црквом и гробљем.

## ПОЛОЖАЈ

Налази се у насељу Доњи Детлак, општини Дервента.

Координате по Gaus-Kriegerовој координатној мрежи су:

### *Амбарине*

N 44° 57'53.40"

E 017° 48'12.61"

Надморска висина је 181 m.

### *Пећине*

N 44° 58'57.39"

E 017° 48'11.61"

Надморска висина је 169 m.

## ГРАНИЦЕ ЗАШТИЋЕНОГ ДОБРА СА ОКОЛИНОМ

У заштићеном Културно-историјском комплексу Детлак, утврђују се мјере заштите I и II степена.

Културно-историјски комплекс Детлак налази се у Доњем Детлаку, општина Дервента, КО Доњи Детлак, на катастарским честицама:

### *I зона заштите – локалитети 1 и 2*

Локација 1 (*Амбарине*): к.ч. 780, к.ч.791 дио;

Локација 2 (*Пећине*): к.ч. 756 дио, к.ч. 771 дио;

Попис и површине катастарских честица

#### *Локација 1*

Број парцеле	Опис	Површина заштићеног дијела у m <sup>2</sup>
780 дио	њива	2.296
791 дио	шума	4.522

#### *Локација 2*

Број парцеле	Опис	Површина заштићеног дијела у m <sup>2</sup>
756/2 дио	њива	1.866

Укупна површина прве зоне заштите 8.684 m<sup>2</sup>.

## II зона заштите

У другу зону заштите спадају катастарске честице како слиједи:

Број парцеле	Опис	Површина заштићеног дијела у m <sup>2</sup>	Број парцеле	Опис	Површина заштићеног дијела у m <sup>2</sup>
750	двориште и богомоља	9.912	751	шума	1.136
756/1	шума	1.106	756/2 дио	њива	16.873
757/1	шума	7.945	758	шума	4.263
759	шума	1.327	760	шума	1.046
771	шума	14.374	772	њива	4.107
780 дио	њива	3.622	781/1	шума	5.746
781/2	шума	4.299	781/3	шума	4.038
791	шума	10.331			

Површина коју обухвата друга зона заштите износи 90.125 m<sup>2</sup>.

Укупна површина Културно-историјског комплекса Детлак је 98.809 m<sup>2</sup>.

## ПРЕТХОДНИ СТАТУС ЗАШТИТЕ

Археолошки локалитети у Детлаку нису проглашени културним добром на основу Закона о културним добрима Републике Српске (*Службени гласник Републике Српске*, 11/95 и 103/2008), али су од 25. јануара 2010. године евидентирани као добра у режиму претходне заштите.

Црква је била уврштена у евиденцију Завода на основу историјске и архитектонске вриједности. Посљедњим градитељским захватима у великој мјери су измијењене аутентичне карактеристике објекта.

Објекат данас има историјски значај, а због претпоставке о могућем постојању манастира представља локалитет од интереса за археолошка истраживања.

Објекат се налази на Привременој листи националних споменика БиХ.

## КАТЕГОРИЈА

Културно-историјски комплекс Детлак је непокретно културно добро за које се предлаже категорија – непокретно добро од великог значаја.

## II ОПИС

Појединачни објекат, ма колика била његова вриједност не може да се одвоји од простора – издвоји из контекста у којем је настао. Због тога се заштити наслеђа прилази на интегративан начин – уједно штитећи и унапређујући природна и створена добра.

### ОСНОВНЕ ГЕОГРАФСКЕ КАРАКТЕРИСТИКЕ КОМПЛЕКСА

Општина Дервента обухвата сјеверне дијелове Републике Српске и Босне и Херцеговине, односно прелазно подручје између обода Панонске низије и планинске унутрашњости Босне и Херцеговине.

Насељено мјесто Доњи Детлак налази се у западном дијелу општине Дервента, на граници са општином Прњавор. У географском смислу, подручје је смјештено између ријеке Укрине на западу и сјеверу, рјечице Лупљанице на истоку и насеља Горњи Календеровци, на југу. Геоморфолошки, Доњи Детлак је ниско побрђе са благо заталасаним странама. У долини Укрине преовладавају равни терени ширине до 1,5 километара, настали радом ријеке. Други значајан водоток је ријечица Лупљаница, десна притока Укрине, у коју се улијева у Доњем Детлаку. Надморске висине у Археолошком комплексу Детлак се крећу између 160 и 205 метара (испосница на 169, а амбарине на 181 метар надморске висине).

Приступ Културно-историјском комплексу Детлак, могућ је из два правца. Први је од Прњавора, са магистралног пута Прњавор – Дервента, скретање десно за Календеровце, а затим из Горњих Календеровца, скретање лијево према Доњем Детлаку. Други правац је из градског подручја Дервенте, локалним путем ка Осојцима и Доњим Календеровцима и у Горњим Календеровцима скретање десно за Доњи Детлак.

### ОСНОВНЕ ПРИРОДНЕ КАРАКТЕРИСТИКЕ ПРЕДЈЕЛА

У геолошкој структури истичу се карбонатни пјешчари који се бочно смјењују са органогено-спрудним кречњацима.

Подручје се одликује посавском варијантом умјерено-континенталне климе са умјерено хладним зимама и топлим љетима. Максимум падавина током године је у мају и јуну.

Еколошко-вегетацијском рејонизацијом БиХ шири простор у коме је смјештен Културно-историјски комплекс, припада сјеверо-босанском подручју у коме су заступљене мезофилне шуме храста китњака и обичног граба (*Quercus-Carpinetum*), у којим се, на слабо киселим или умјерено киселим тлима, налазе заједнице свезе *Arrhenatherion elatioris* Br-Bl. 1925. Појединачно се јављају стабла липе (*Tilia grandifolia* L.), букве (*Fagus sylvatica*), клена (*Acer campestre*) и др. Врсте у спрату грмља су ријетке, а од врста грмља срећу се: *Ligustrum vulgare*, *Acer tataricum*, *Rosa canina*, *Crataegus monogyna* и др. У приземној вегетацији доминирају ацидофилни флорни елементи као што су: *Hieracium murosorum*, *Veronica officinalis*, *Potentilla erecta*, *Polytrichum formosum* и др.

У ширем окружењу Културно-историјског комплекса Детлак заступљен је брежуљкасти тип пејзажа. На благо заталасаним теренима широко отворених видика отварају се живописне слике ливада, њива, воћњака, вртача, села и удаљених шумских комплекса, дајући цијелом крају карактеристике питомости, природног склада и љепоте.

## СТВОРЕНЕ КАРАКТЕРИСТИКЕ И ПРИРОДНО ОКРУЖЕЊЕ

Шире посматрано подручје Културно-историјског комплекса Детлак припада руралном дијелу општине Дервента, са типичним сеоским имањима, понегдје разбацаним, а негдје и ушореним, са по неколико имања. Њиве и воћњаци су обрађени, ливаде и окућнице добро одржаване, а пашњаци за стоку ограђени. Ништа не нарушава идиличну слику села, карактеристичну за брежуљкасте терене цијелог краја.

Културно-историјски комплекс Детлак смјештен је у брдовитом шумарку и чини се као да се скривао вјековима. Природна стјеновитост локалитета, послужила је човјеку да у њему изгради безбједна мјеста за молитву и чување намирница неопходних за опстанак. Задовољење животних потреба остварио је градећи складну везу са својим природним окружењем.

Поштујући такав принцип, будућим уређењем и одржавањем Културно-историјског комплекса треба да се што више очува природни идентитет простора у који ће да се уклопи ново рјешење коришћења, односно презентације споменика културе.

## ПОЛОЖАЈ У ОКВИРУ КУЛТУРНО-ИСТОРИЈСКОГ КОМПЛЕКСА ДЕТЛАК

Културно-историјски комплекс је у насељу Доњи Детлак који административно припада општини Дервента. У оквиру Комплекса, постоје два археолошка локалитета, црква и гробље, који су предмет истраживања и валоризације:

*Амбарине* – локалитет 1 – налази се на косини, југозападно од цркве. На том локалитету су вршена ископавања 1892. године и установљена 23 удубљења у пјешчењаку. Ископавањима 2009. године истражена су сва удубљења на том локалитету. Истраживања су показала да су ћупови били испуњени земљом која је садржавала животињске кости и један фрагменте керамике.

*Пећине* – локалитет 2 – смјештен у подножју, на истој стијени као Амбарине. Ту се налази једно удубљење у камену, дјелимично обликовано људском руком, означено као испосничка ћелија. На основу његовог изгледа, претпоставља се да је ријеч о богослужбеном мјесту везаном за ширу вјерску и духовну активност на том простору. Налази у извјесној мјери поткрепљују претпоставку да је на том простору у неком периоду постојао манастир.

Истраживањима смо установили остатке палеолитских кременица, фрагменте керамике, животињске кости и металне ексере.

Црква Св. Илије и православно гробље у Доњем Детлаку налазе се к.ч. 750 КО Доњи Детлак, површине 9.912 м<sup>2</sup>. У посједу је СПЦО Доњи Детлак.

### III РЕЗУЛТАТИ ИСТРАЖИВАЊА СА ВАЛОРИЗАЦИЈОМ

#### ИСТОРИЈАТ ИСТРАЖИВАЊА

Крајем 19. вијека (1892) евидентиран је локалитет у Доњем Детлаку, назван Хамбарине. Геометар Р. Миачински је 1891. године јавио дирекцији Земаљског музеја у Сарајеву о постојању необичних јама у Доњем Детлаку, а археолошка истраживања су извршена под руководством Косте Хермана, исте године. *Гласник Земаљског музеја* (1892, стр. 243 – 244) доноси извјештај о истраживањима.

На узвишењу, према ријечима Косте Хермана, уредника *Гласника*, у то доба су били православна црква и православно гробље старо око 200 година. Амбарине су смјештене југозападно од цркве на удаљености од око стотинак метара. Према тадашњој евиденцији установљене су 23 јаме у облику амфора (односно ћупова), чија се дубина креће од 1,3 до 2 метра, а ширина 1 до 1,5 метара у средини, односно 0,5 метара на отвору. Ћупови су усјечени у суви и меки морски терцијарни пјешчењак. Том приликом очишћено је и потпуно претражено 15 амбарина, док је осам остало затрпано и неистражено. Истраживања су показала да су се у ћуповима налазили земља и кости животиња, углавном глодара, као и многобројни фосили разних врста пекта (љуштура) и есћипус (риба).

Нова истраживања Амбарина су извршена након више од стотину година, од 22. септембра до 30. октобра 2009. године. Истраживане су Амбарине и Пећине, локалитет који је био означен као мјесто потенцијалног сакралног објекта. Археолошка истраживања и ископавања водио је Републички завод за заштиту културно-историјског и природног наслеђа, а у екипи су били: Љубица Срдић, професор археологије (руководилац), мр Милан Ђурђевић, археолог (директор Завичајног музеја у Градишци) и Ивана Јовановић, дипломирани археолог. У кампањи је очишћен простор на којем се налазе ћупови, те су истражене јаме које нису рађене 1892. године.

#### ВАЛОРИЗАЦИЈА

##### *Археолошки локалитет Амбарине*

Истраживањем је још 1891. године доказано постојање археолошког локалитета Амбарине. Географски и геостратешки положај Детлака између двије ријеке, Украине и Лупљанице, у даљој прошлости је условио на том простору настанак неколико споменика материјалне културе који, посматрани заједно, представљају јединствени културно-историјски комплекс. Јединствености тог комплекса доприноси и то што су најзанчајнији очувани трагови богате културне прошлости овог краја сконцентрисани на једном мјесту, или су везани за њега. То је данашњи нешто уздигнути простор наред села око цркве и гробља, у чијој непосредној близини се налази веома значајна археолошка локација у науци и народу именована као *Амбарине*.

У фази ревизионих истраживања 2009. године искрчен је простор, димензија око 35 x 7 m, на којем се налази овај локалитет *са отворима у кречњаку*. Уклоњена је вегетација: ниско растиње и стабла букве, граба и липе, а скинут је површински слој земље, чија је дебљина варира од 0,05 m до 0,75 m, чиме је у потпуности откривена кречњачка стијена у којој су уклесане јаме. На тај начин, добијен је увид у цјелокупну ситуацију на локалитету (одређивање тачног броја јама, њиховог распореда, садржаја и функције). Након уклањања вегетације и чишћења површинског слоја земље, очишћене су све јаме, како оне које су истражене 1891. године тако и седам новоистражених. Све јаме које су истражене прије више од стотину година биле су дјеломично испуњене ма-

лом количином земље, лишћем и остацима животињских костију. Оне први пут истраживане биле су испуњене меком растреситом земљом и животињским костима. Само у јами број 5 нађен је један фрагмент керамике – дно посуде. Све јаме су у унутрашњости добро обрађене, са јасним траговима длијета.

Истраживања Косте Хермана су показала и остатке фосила на том локалитету, што је потврђено и 2009. године, проналаском многобројних фосилних остатака.

Амбарине представљају најочуванији средњовјековни објекат материјалне културе у овом крају Републике Српске. То је комплекс који сачињавају 23 удубљења правилно и прецизно укопана у облику амфоре (ћупа), чија дубина се креће од 1,3 до 2 метра, а ширина 1 до 1,5 метара у средини, односно 0,5 метара на отвору. Број, распоред и начин обликовања амбарина свједочи о сасвим осмишљеном и веома добро изведеном урбанистичком подухвату, оствареном у средњовјековном периоду, који подразумева дужи и организованији боравак одређене развијеније људске заједнице на истом мјесту. Објекат је очито служио као спремиште, а према укупној запремини камених ћупова може се закључити да се радило о већој групи људи који су ту боравили с јасно дефинисаним задатком и функцијом.

Остаци животињских костију говоре о функцији тих јама. То могу бити оставе за храну свих врста. Најзад, и сам назив локалитета – Амбарине – говори о његовој функцији.

У овој фази истраживања, те на основу евиденције из старијих перида, локалитет одређујемо у средњи вијек. Резултати истраживања која слиједе даће више података и елемената за прецизније датовање цијелог комплекса.

Остаци удубљења у пјешчару представљају културна добра од важности за успостављање представе о одређеној културној групи у оквиру периода коме припадају. Значајни су за вријеме у којем су настали као одрази економског или политичког положаја. Те вриједности омогућавају да се налазишта презентују као споменичке цјелине и користе за задовољавање васпитних, просвјетних и културних потреба друштвене заједнице.

#### *Археолошки локалитет Пећине*

Приближно подједнако удаљено од Амбарина и гробља (на дну њиве под називом *Ћисмовина*), налази се једно удубљење у камену, дјелимично обликовано и људском руком, које је у најновијим археолошким истраживањима иницијално идентификовано као испосничка ћелија, а могло би да буде значајно богослужбено мјесто везано за ширу вјерску и духовну активност на овом простору, која је у једном периоду могла да израсте и у функцију манастира. У најнепосреднијој вези с тим је и једна богослужбена књига (евхологион) написана 1628. године у Детлаку, која индицира постојање манастира у Детлаку крајем 16. и почетком 17. вијека.

На основу оскудних историјских извора или мишљења аутора који су се бавили питањем постојања српских манастира, помиње се претпоставка о постојању манастира у Детлаку. Истраживања до данас нису утврдила убификацију манастира. Натписи које помињу књигу писану у Детлаку, цитирани су у *Старим српским записима и натписима* Љубомира Стојановића. Ради се о два натписа, малтене идентичног садржаја. Први их је објавио Иларион Руварац, крајем 19. вијека. Постоје разлике у транскрипцији истог докумената. Стојановићева интерпретација не може бити доказ постојању манастира у Детлаку, јер се у тексту каже: *Ова књижица написан је и обновљена грашним рукама Захарије Возућанина по налогу презвитера Милеша, и селу Детлаку, у вријеме када је српским престолом владао архиепископ Пасије, а босанским митрополит био Исаија, 24. 11. 1628. године.*<sup>1</sup> У тексту се дакле не говори о постојању манастира у Детлаку. Међутим, у транскрипцији истог текста код Илариона Руварца, може се наслутити постојање манастира, јер он говори о троје *возућтана*. Видљиво је да се код оба аутора слажу подаци да је књижица написана у Детлаку на ријеци Укрини.

Аутори који су се у 20. вијеку бавили том проблематиком користили су натписе из Стојановићевих *Старих српских записа и натписа*, након којих је слиједила констатација да локација манастира још није позната.

У подножју стијене на којој се налазе Амбарине, благо падајући према њиви Ћисмовина, налази се једно удубљење у камену, означено као испосничка ћелија. Испред тог удубљења у каменој стијени налази се плато величине 10 x 8 метара, који је био предмет археолошког истраживања.

Тај простор је искрчен и уклоњено је ниско растиње, како би се нивелисао терен за отварање сонде. Ради се о површинском слоју тамно смеђе земље помијешане са кречњачком седром. Кречњачка седра испред Пећине нивелисана је тако да је са сјеверне и јужне стране остао дио сти-

<sup>1</sup> Стојановић, Љ: *Стари српски записи и натписи*, књига I, СКА, Београд 1902.

јене која је знатно виша од нивелисаног терена. Глачањем профила АБ констатовано је постојање остатака дрвених стубова, готово истих димензија, поређаних у истом правцу (сјевер-југ). Горња ширина стуба је око 0,20 m, доња око 0,10 m, док је висина очуваног дијела стуба износила око 0,30 m. Дебљина слоја нивелације у унутрашњости пећине износи око 0,30 метара. Земља је црна, набијена, са доста гара (вјероватно рецентног) и доста ситног камења (кречњак).

Простор у стијени има облик полукружне апсиде висине 2,35 m, ширине отвора пећине 5,50 m и дубине полукружног облика од 2,10 m. На том дијелу полукружног удубљења видљиви су трагови алата за клесање. Изнад тог полукружног удубљења видљиви су трагови длијета, што говори да је стијена дјелимично обликована људском руком. Полукружно удубљење је окренуто према истоку.

Од покретног археолошког материјала пронађено је 20-так кремених артефаката, фрагменти средњевјековне керамике (30-так комада слабо печене, углавном сиве и смеђе боје), затим неколико средњовјековних гноздених клинова.

Испред ручно обрађиваног удубљења на платоу, који заузима површину 10 x 8 метара, могао је бити каменом или дрветом дограђен дио већег објекта сакралног карактера. На ту могућност асоцира и полукружна линија дебљине прста дуга 2,7 метара, укопана на каменом стропу, која је могла имати функцију окапнице, али је могла значити и замишљену или фактичку линију раздвајања олтарског простора.

На основу покретног археолошког материјала може се закључити да је локалитет Пећине човјеку као склониште служио још у палеолиту (камено доба). Судећи према литичком материјалу Пећина је у употреби за становање била и у мезолиту (средње камено доба), око 40000 – 35000 година прије наше ере. Налази средњевјековне керамике упућују на присуство човјека и у средњем вијеку. Трагови длијета на зидовима стијене казују нам да је човјек својим радом прилагодио простор својим потребама.

Удубљење у стијени, створено радом људских руку, неодољиво подсјећа на олтарски простор неке богомоље. Остаци дрвених стубова указују на постојање дрвене конструкције испред тог простора. Осим тога, само име Ћелија асоцира на келије (грчки), гдје су монаси повремено боравили и богу се молили. Можда је овдје и настао натпис који помиње Детлак и Укрину.

### *Црква св. Илије са гробљем*

Црква Св. Илије грађена је током прве деценије XX вијека, а освећена 1913. године.<sup>2</sup> Грађевина је једнобродна, са полукружном олтарском апсидом и звоником сведених барокних форми. Димензије цркве су око 18 x 9 метара. Грађевина је зидана каменом и потом малтерисана, са каменим соклом. Била је покривена бибер-кријепом, изузев куполе звоника покривене бакарним лимом. Аутентична столарија била је дрвена, а 1980. године замијењена је металном. Једина декорација је био профилисани кровни вијенац, а у једној од ранијих фаза и плитке канелуре у малтеру које имитирају зидање у правилним редовима камених блокова. Црква је оштећена 1992–1993. године, а дјелимично санирана 1994–1995. године.

Већи грађевински захвати у којима је значајно измијењен аутентичан изглед објекта завршени су 2009. године. Уз цркву се налазе и парохијски дом и зграда некадашње школе (радила од 1947. до 1953), који су такође обновљене.

Гробље у дворишту храма је у употреби, ограђено је и уређено. Иако преовладавају новији надгробни споменици, углавном у виду црних мермерних плоча, преостало је око 40 старијих надгробника, који показују да је овај простор служио истој сврси и у прошлости. Старији надгробници су од камена, најчешће у форми крста, плоча или комбиновано. Често су украшени, обично различитим крстоликим мотивима и бордурама. На најстаријима натписи више нису читљиви. Млађи надгробници, према натписима, могу да се датирају на крај 19. и почетак 20. вијека.

Надгробни споменик (стећак) у облику стеле, налази се у југозападном дијелу гробља. Накривљен је, обрастао маховином и лишавјем. Украшен је урезаним Андрејиним крстом са једне стране, док се са друге стране јавља исти крст пластично приказан. Стећак оквирно можемо датовати у 14. или 15. вијек.

Стара гробља су важан извор информација о историји одређеног подручја. Поред своје примарне функције, гробља су историјска свједочанства о настајању и постојању људских насеља, свједочанства о животу одређених породица и појединаца. Такође, гробља су културно-историјске целине и, као дио одређене култне традиције, значајан показатељ емотивних, умјетничких, религијских и других аспеката народног духовног живота.

<sup>2</sup> Према: Новић, Војислав. *Сто година храма у Доњем Детлаку*, Бесједа, Бањалука, 2009.

Шири простор Културно-историјског комплекса Детлак можемо сматрати за простор на којем постоји континуитет људског постојања од палеолита до данас. Подручје тог Културно-историјског комплекса можемо датovati у палеолитски период (кремени атефакти), раздобље средњег вијека – фрагменти средњовјековне керамике, надгробни споменик или стећак, помен у историјским изворима, подацима из стручне литературе о старој цркви и гробљу, као и савремено доба – новији објекти цркве, школе, те рецентни укопи.

Валоризација културног добра, на којој се заснива категоризација, континуирани је процес јер се спознаја културног добра стално мијења, допуњује новим истраживањима, те је не треба сматрати датом једном за увијек. Зато континуирана истраживања и након проглашења културног добра заштићеним допуњавају слику сваког локалитета.

\*\*\*

Досадашња истраживања су показала остатке људске дјелатности на локалитетима у зони обухвата, као и на локалитетима Зобиште, Марковац и Хумка у Доњем Детлаку од праисторије до средњег вијека.

## **IV МЈЕРЕ ЗАШТИТЕ ЗА ЧУВАЊЕ, ОДРЖАВАЊЕ И КОРИШЋЕЊЕ ДОБРА И ЊЕГОВЕ ОКОЛИНЕ**

Положај Доњег Детлака, смјештеног на издуженој коси између ријека Укрине и Лупљанице, која се у дну села улијева у Укрину, пружао је идеалне услове за организовани облик живота још у најстарија времена. Заштићен ријекама са три стране (код мјеста Тронежа Укрина прави окуку готово под правим углом и тако опасује село, и са запада и са сјевера, док Лупљаница тај простор затвара са истока), са плодном земљом, пашњацима и шумом у долини ријека и на узвишењима која се од ријечних долина постепено уздижу стварајући дугачки гребен, био је идеално мјесто за живот у свим периодима – од средњег каменог доба па све до данашњих дана. То потврђују и археолошки локалитети Зобиште (палеолит), Марковац (палеолит и средњи вијек) и Хумка, (праисторија).

Културно-историјски комплекс Детлак обухвата два археолошка локалитета, православну цркву и гробље за које су одређене прва и друга зона заштите, како је то наведено у поглављу Идентификација.

У току и/или након завршетка археолошких истраживања и ископавања, направиће се презентација археолошког локалитета. На тај начин ће културно добро, захваљујући вриједности и улози коју има у развоју цивилизација на овом простору а и шире, дати допринос очувању наше историје.

### ***У првој зони заштите није дозвољено:***

- промјена морфологије терена, осим у сврху заштите и презентације културног добра;
- извођење земљаних и грађевинских радова, осим радова намијењених заштити и презентацији културног добра;
- изградња инфраструктуре, индустријских објеката и постројења, осим у сврху заштите и презентације културног добра;
- замјена намјене површина;
- неовлашћено прикупљање покретних археолошких налаза;
- сјеча главних едификаторских врста;
- уношење алохтоних врста;
- вађење земље, шљунка, или камена;
- поткопавање косине локалитета, осим за потребе презентације локалитета;
- просипање, одлагање и привремено или трајно депоновање отпадних и штетних материја – хемијски агресивних, експлозивних, отровних и радиоактивних.

### ***У првој зони заштите дозвољено је:***

- археолошка ископавања и истраживања;
- уређење и презентација заштићеног комплекса;
- едукација и научно-истраживачки рад;
- природна обнова едификаторских врста.

### ***У другој зони заштите није дозвољено:***

- извођење земљаних и грађевинских радова и промјена облика терена, те коришћења, као и промјена намјене земљишта без претходних заштитних археолошких ископавања, уз услове које прописује служба заштите и адекватну презентацију налаза;
- отварање позајмишта камена, пјеска, земље...;
- промјена морфологије терена;
- све активности које могу да наруше просторни идентитет комплекса.

***У другој зони заштите дозвољава се:***

- археолошка ископавања и истраживања под надзором;
- уређење и презентација заштићеног комплекса;
- изградња приступних путева заштићеном комплексу;
- уређење шумског комплекса за потребе презентације заштићеног комплекса уз коришћење аутохтоне вегетације.

## **ОДРЖАВАЊЕ И КОРИШЋЕЊЕ ДОБАРА**

Концепт заштите и коришћења добра у савременим токовима живота заснива се на искуствима у заштити, развоју, уређивању и управљању културно-историјским наслеђем, који су базирани на:

1. очувању и презентацији Културно-историјског комплекса,
2. усклађеној заштити и коришћењу у развоју простора на којем се налази,
3. интегрисаности природе и споменика културе у сврху што боље презентације,
4. укључивању локалног становништва у тржишни систем коришћења Културно-историјског комплекса у туристичке сврхе и осталих потенцијала средине за што бољи економски развој,
5. логистичкој и институционалној подршци на свим нивоима.

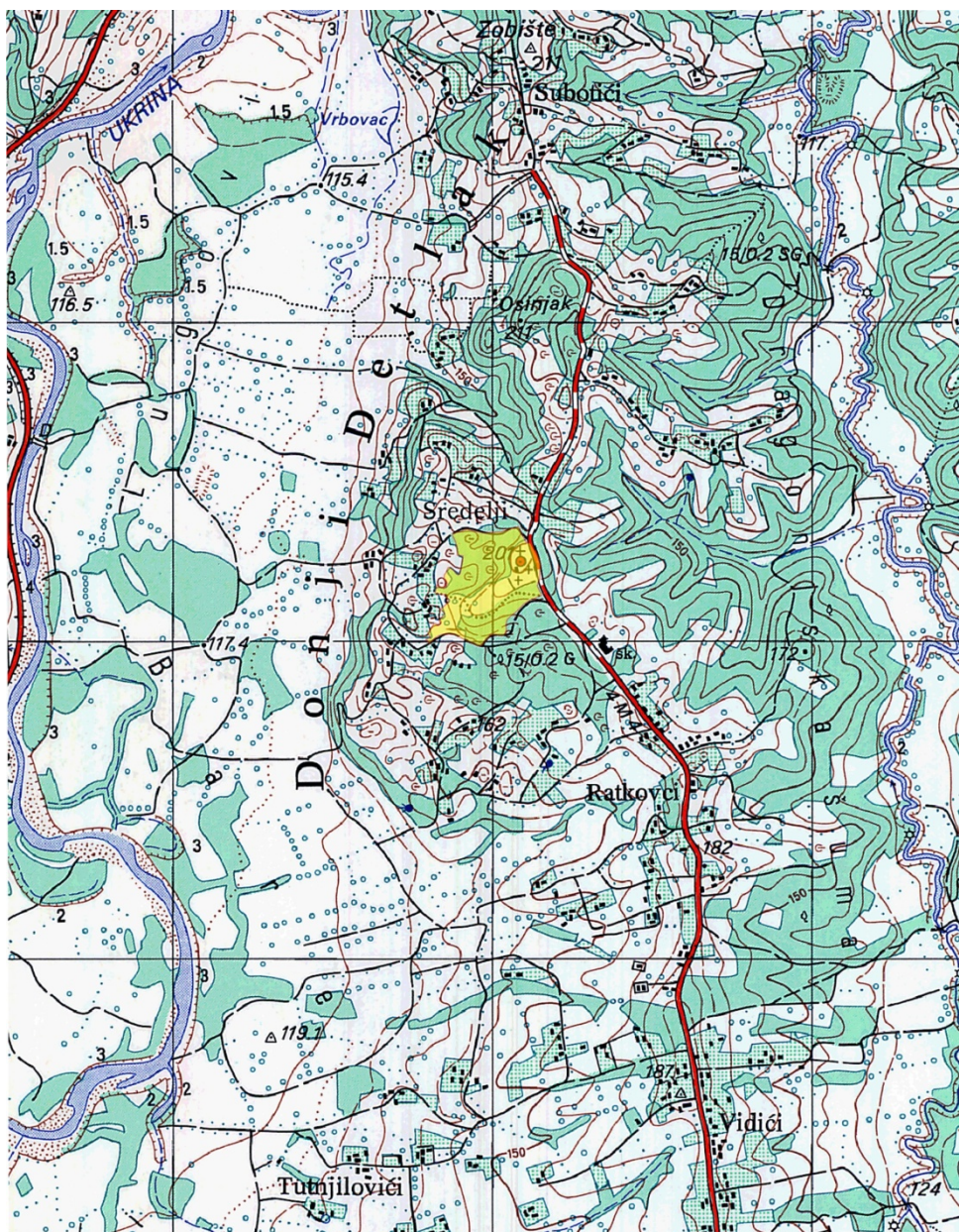
## V ПРИЛОЗИ



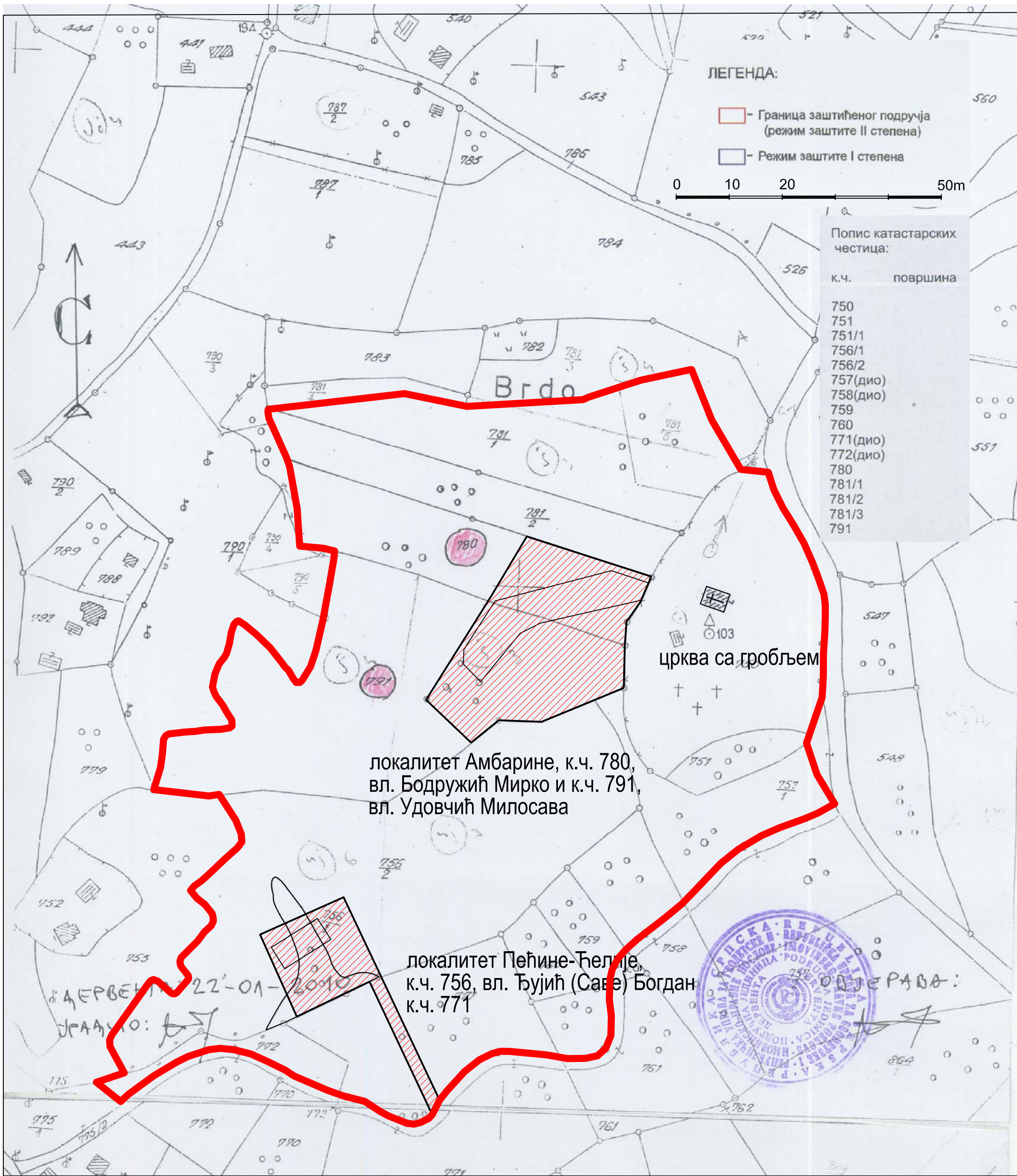
Карта 1. – Географски положај општине Дервента



Карта 2. – Граница општине Дервента, географска карта 1:200 000



Карта 3. – Топографска карта Доњег Детлака



Карта 4. - Зона обухвата са првом и другом зоном заштите

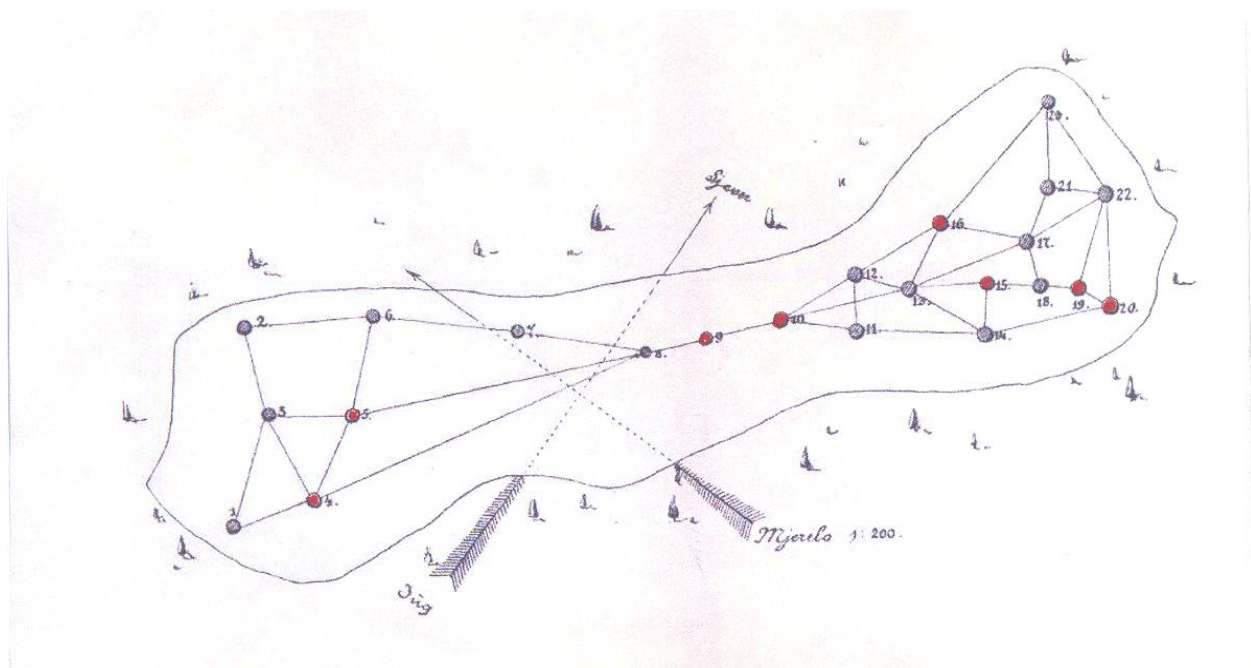


Карта 5. - Геодетска подлога дијела Културно-историјског комплекса Детлак

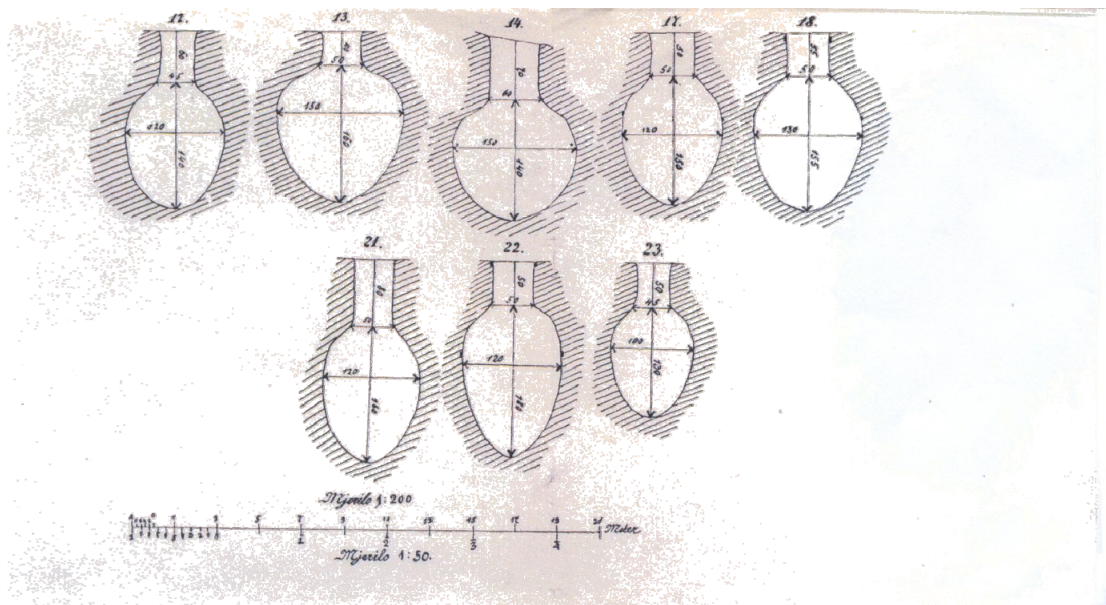
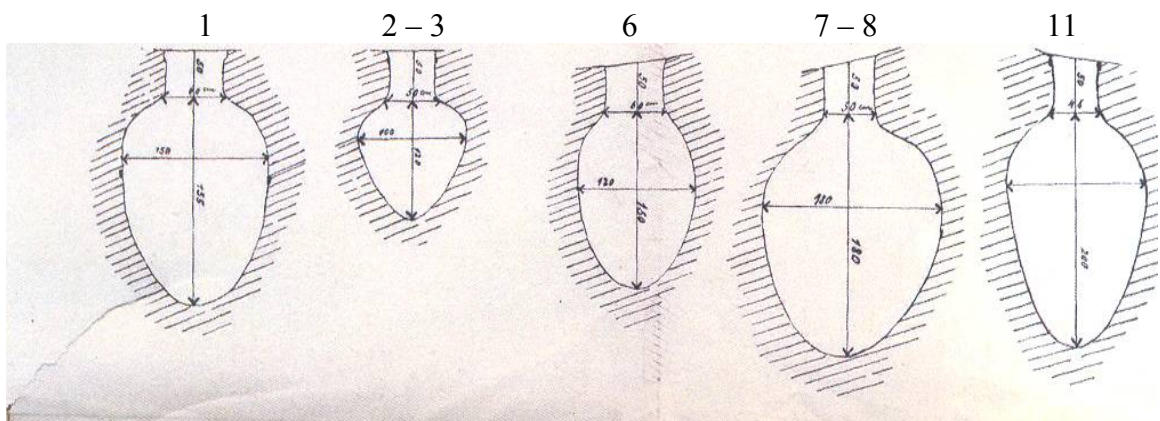
**ГЕОДЕТСКА ПОДЛОГА**  
Црква св. Илије, гробље и амбарине



Слика 1. – Ситуациони план Амбарина према К. Херману



Слика 2. – Распоред "јама" према К. Херман



Слика 3. – "Јаме" истражене 1891. године (према К. Херману)



*Слика 4. – Јама 1*



*Слика 5. – Јама 2*



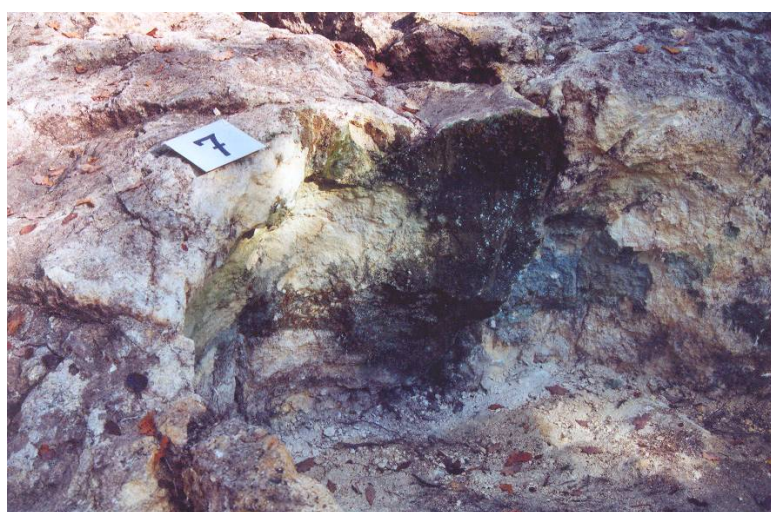
*Слика 6. – Јама 3*



*Слика 7. – Јама 5*



*Слика 8. – Јама 6*



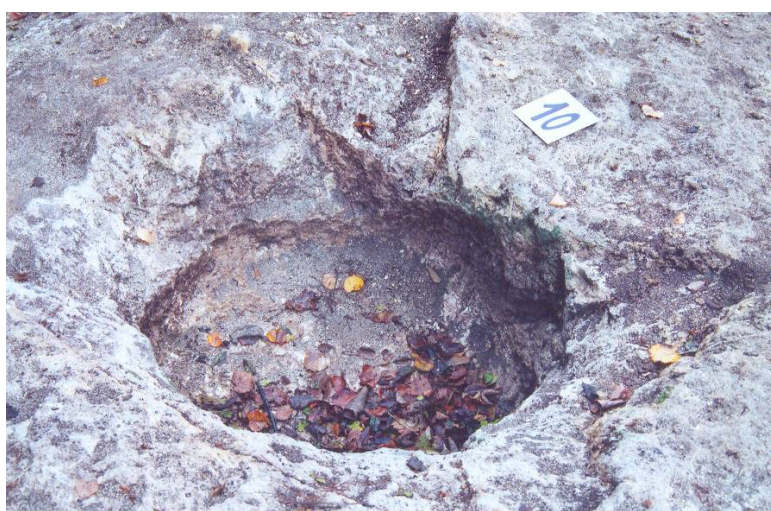
*Слика 9. – Јама 7*



*Слика 10. – Јама 8*



*Слика 11. – Јама 9*



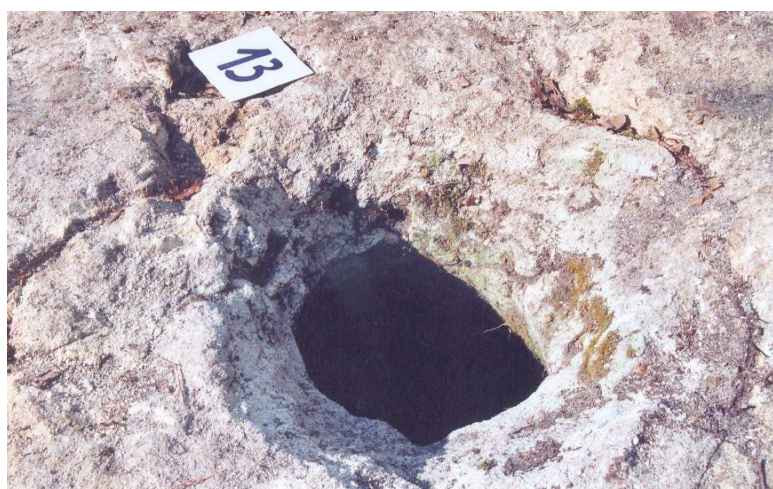
*Слика 12. – Јама 10*



*Слика 13. – Јама R-3 м*



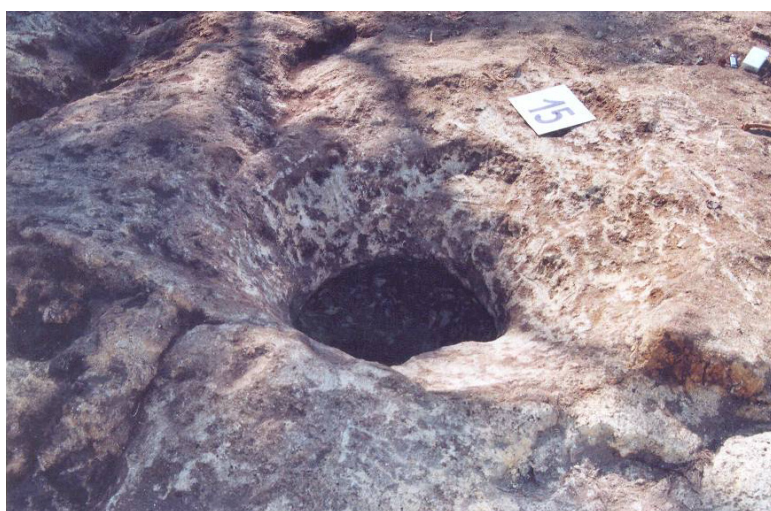
*Слика 14. – Јама 12*



*Слика 15. – Јама 13*



*Слика 16. – Јама 14*



*Слика 17. – Јама 15*



*Слика 18. – Јама 16*



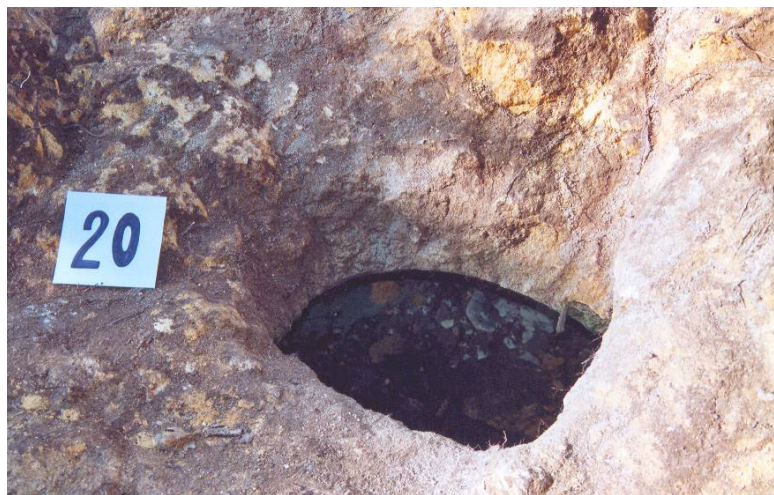
*Слика 19. – Јама 17*



*Слика 20. Јама 18*



*Слика 21. – Јама 19*



*Слика 22. – Јама 20*



*Слика 23. – Јама 21*



*Слика 24. – Јама 22*



*Слика 25. – Фосилни остатак*



*Слика 26. – Пећина*



*Слика 27. – Пећина*



*Слика 28. – Кремени артефакт*



*Слика 29. – Фрагменти керамике*



*Слика 30. – Фрагменти керамике*



*Слика 31. – Гвоздени клин*



*Слика 32. – Остатак дрвеног стуба у профилу квадрата 2 (А-Ц)*



*Слика 33. Ранији изглед цркве*



*Слика 34. Црква 2006. године*



*Слика 35. Црква 2010. године*



*Слика 36. – Стећак у православном гробљу*



*Слика 37. – Стари надгробници у гробљу*



*Слика 38. – Стари надгробници у гробљу*



*Слика 39. – Стари надгробници у гробљу*



*Слика 40. – Стари надгробници у гробљу*

## СПИСАК ПОКРЕТНОГ МАТЕРИЈАЛА:

Кремени артефакти: 30 комада  
Фрагменти керамике: 32 комада  
Ексери: 5 комада  
Метални предмети: 1 комад  
Животињске кости

## VI БИБЛИОГРАФИЈА

1. *Приопћује уредништво*, Хамбарине код Детлака, GZM III, 1892, 234 – 244.
2. Документација Републичког завода за заштиту културно-историјског и природног наслеђа